



ESCOLA NACIONAL DE  
**BOMBEIROS**

# PLANO DE ATIVIDADES E ORÇAMENTO 2023





## Índice

<b>1. Introdução.....</b>	<b>4</b>
Missão e Atribuições .....	12
Visão .....	12
Valores e Princípios .....	12
<b>2. Estrutura Orgânica.....</b>	<b>15</b>
<i>Atribuições das Unidades Orgânicas.....</i>	<i>17</i>
Direção .....	17
Departamento de Recursos Humanos .....	17
Departamento de Recursos Financeiros .....	18
Departamento de Recursos Materiais e Tecnológicos.....	19
Departamento Pedagógico .....	20
Departamento de Formação .....	20
Centro de Serviços para Instituições e Empresas.....	21
<i>Objetivos das unidades orgânicas.....</i>	<i>22</i>
Direção .....	22
Departamento de Recursos Humanos .....	23
Departamento de Recursos Financeiros .....	24
Departamento de Recursos Materiais e Tecnológicos.....	25
Departamento Pedagógico .....	27
Departamento de Formação .....	29
Centro de Serviços para Instituições e Empresas.....	30
<b>3. Formação .....</b>	<b>31</b>
<i>Atividade Formativa para o Ano de 2023 .....</i>	<i>33</i>
<b>4. Plano plurianual de atividades .....</b>	<b>35</b>
<i>Plano Plurianual de Atividades (PPA).....</i>	<i>37</i>
<b>5. Plano Plurianual de Investimento.....</b>	<b>41</b>
<i>Investimentos.....</i>	<i>43</i>
<b>6. Orçamento .....</b>	<b>49</b>
<i>Memória Descritiva.....</i>	<i>51</i>
<b>7. Orçamento de Atividades .....</b>	<b>61</b>
<b>8. Orçamento de Projetos .....</b>	<b>69</b>
<b>9. Parecer do Conselho Fiscal .....</b>	<b>77</b>

## 1. Introdução

Nos termos dos Estatutos da Escola Nacional de Bombeiros, compete à Direção elaborar e submeter à Assembleia Geral a proposta de Plano de Atividades e correspondente Orçamento anual.

O presente Plano reflete a visão estratégica da Direção para a ENB, tendo por base algumas das orientações constantes dos seguintes documentos e diplomas legais:

- Plano Estratégico de Formação dos Bombeiros Portugueses, para o período 2014-2016, elaborado pela anterior Direção e que não teve atualização até à data, mas cujos eixos estratégicos se consideram ainda válidos, embora os objetivos associados a cada um desses eixos careçam de uma atualização face à evolução do contexto interno e externo da organização;
- Resolução do Conselho de Ministros n.º 176/2018, de 18 de dezembro, que estabelece o modelo de formação na área de proteção civil;
- Resolução do Conselho de Ministros n.º 24/2021, de 22 de março, que procede à reforma do modelo de ensino e formação em proteção civil e promove a elaboração do Plano Nacional de Qualificação do Sistema de Gestão Integrada de Fogos Rurais;
- Despacho n.º 5157/2019, de 8 de maio, publicado no *Diário da República*, 2.ª série, n.º 100, de 24 de maio, que aprova o regulamento que estabelece a formação destinada aos bombeiros dos quadros de comando e ativo dos corpos de bombeiros pertencentes a associações humanitárias de bombeiros e ainda aos bombeiros voluntários dos diversos quadros e carreiras dos corpos de bombeiros detidos por municípios;
- Referencial de Formação - Bombeiro (Nível 4) constante do Catálogo Nacional de Qualificações.

As atividades que a ENB se propõe a realizar em 2023 pretendem dar cumprimento à sua missão primordial, a de formar e capacitar os bombeiros portugueses e, adicionalmente, outros agentes de proteção civil, para a prossecução das suas missões no âmbito do sistema de proteção civil, bem como sensibilizar e formar os cidadãos no domínio da autoproteção perante situações de emergência.

A nova realidade da ENB, enquanto entidade privada sem fins lucrativos e pessoa coletiva de utilidade pública, que desde 2020 passou a integrar o perímetro das Administrações Públicas, na qualidade de entidade pública reclassificada (EPR), levou a um conjunto de alterações de natureza contabilística, orçamental e de gestão, bem como a uma exigência suplementar de obrigações declarativas, com impacto no exercício de planeamento da sua atividade. Destaca-se ainda a existência de cativações sobre as dotações iniciais previstas e a necessidade de realizar pedidos de descativação dessas verbas, sujeitos a autorização da Tutela e do Ministério das Finanças, cuja decisão é habitualmente demorada, o que conduz a dificuldades na execução orçamental que se refletem, particularmente, ao nível da atividade formativa.

O valor do Orçamento da ENB para 2023 totaliza 6.429.035€ e, pela primeira vez desde 2009, não inclui transferências para despesas do pessoal que presta serviço na ANEPC, uma vez que em 2022 foi concluído o processo de integração desses trabalhadores na função pública, ao abrigo do Programa de Regularização Extraordinária de Vínculos Precários na Administração Pública (PREVPAP).

Comparativamente ao orçamento aprovado para o ano de 2022 (subtraindo o valor das transferências da ANEPC para despesas de pessoal dos elementos da FEPC), no montante de 5.323.643€, regista-se um acréscimo de 20,76% que se fica a dever principalmente ao Programa MAIS Floresta (PRR).

No que se refere a fontes de financiamento, verifica-se que o financiamento proveniente da ANEPC representa 50,25% e as outras fontes de financiamento representam 49,75% do valor total. Esta proporção revela o esforço crescente da ENB na procura de fontes alternativas de financiamento para a prossecução da sua missão.

Quanto ao apoio financeiro que a ANEPC concede anualmente à Escola para a sua atividade formativa, no âmbito do Protocolo existente entre as duas entidades, regista-se um aumento significativo que pretende fazer face ao incremento dos custos relacionados com despesas de pessoal, decorrentes das progressões na carreira dos seus trabalhadores, e com aquisições de bens e serviços. Deste modo, o valor de 3M€ representa um acréscimo de 181.920€ (6,46%) comparativamente ao montante determinado em 2016, no valor de 2.818.080€, ano em que se verificou a última atualização. De referir ainda que os programas específicos de formação para pessoal dos corpos de bombeiros: o Programa de Capacitação das EIP e o Programa de Aprontamento Operacional, implementados pela ANEPC em 2021, terão continuidade em 2023, prevendo-se um financiamento global no montante de 230.600€.

O peso muito significativo das outras fontes de financiamento no Orçamento de 2023 resulta dos programas operacionais em execução (POISE Centro, PO Lisboa e Programa MAIS Floresta) que representam 23,38%, das receitas próprias que resultam da venda de serviços de formação e consultoria que correspondem a 23,33%, do contrato-programa com o Instituto Nacional de Emergência Médica (INEM) que tem um peso de 1,79%, e da participação em projetos de investigação com financiamento europeu que representam 1,24% do valor total do Orçamento. Estas fontes de financiamento permitem assegurar uma atividade formativa muito superior à que seria possível com recurso, exclusivamente, às transferências do Estado (ANEPC).

Importa ainda referir que o Orçamento da ENB, submetido em 18 de agosto no Portal da DGO, não previu as medidas que viriam a ser determinadas pelo Governo através da Resolução do Conselho de Ministros n.º 83/2022, de 27 de setembro, nomeadamente o reforço da formação específica para combate a incêndios rurais em ambiente de montanha, a assegurar pela ENB, com uma dotação orçamental indicativa de 350.000€, a financiar por via do Orçamento do Estado.

Ainda no que se refere ao Orçamento, reitera-se a preocupação da Direção e das Entidades Associadas quanto ao acesso a programas de financiamento, pois em 2023 a ENB conta apenas com o PO Lisboa e o Programa MAIS Floresta, já que o POISE Centro terminou no final de 2022, e não existe, ainda, uma perspetiva concreta em relação ao novo Quadro de Financiamento Plurianual 2021-2030 e aos programas operacionais a que ENB se poderá candidatar.

Em 2023 a ENB dá continuidade à sua participação nos projetos europeus “ModTTX” e “FIRE-RES”. No âmbito do Projeto “ModTTX”, a Escola é responsável pela organização de um exercício de decisão (TTX), a realizar nas suas instalações em Sintra, no mês de junho, que irá simular a ativação de diversos Módulos de Proteção Civil, na sequência da ocorrência de um sismo, no âmbito do Mecanismo de Proteção Civil da União Europeia.

Em janeiro terá início o Projeto “TRACENET”, financiado pela Comissão Europeia através da Direção-Geral da Proteção Civil e das Operações de Ajuda Humanitária Europeias (ECHO) e que tem a duração de dois anos. O Projeto é liderado pela Província Autónoma de Trento (Itália) e envolve mais cinco entidades parceiras de Itália, Áustria, Suécia e Portugal (ENB). O principal objetivo do Projeto é desenvolver uma rede de centros de formação em proteção civil, com o apoio de uma instituição que se dedica à investigação científica, para oferecer tecnologias e inovações para prevenção, preparação e resposta a emergências, particularmente através da criação de ambientes 3D online.

Relativamente aos dois projetos financiados pela Fundação para a Ciência e a Tecnologia, o Projeto “Evacuar Floresta” entrará no último ano de execução, ao passo que o Projeto “Processo de Liderança e Saúde Ocupacional dos Bombeiros: Desenvolvimento de um programa de intervenção” chega ao final no mês de julho.

Ainda no que se refere a projetos de investigação, importa referir que a ENB integrou três consórcios que apresentaram candidaturas no domínio do HORIZON 2030, designadamente com as propostas “DEFIANT”, “DIREKTION” e “RESILIAGE”. A decisão sobre as candidaturas submetidas será conhecida no decurso do próximo ano.

As parcerias mantidas com diversas instituições de ensino superior (IES) têm facilitado o acesso, em condições especiais, de Bombeiros e elementos de outros Agentes de Proteção Civil, a ofertas formativas na área da Proteção e Socorro e da Proteção Civil, designadamente a licenciaturas e mestrados, bem como a cursos técnicos superiores profissionais e pós-graduações.

Os protocolos existentes preveem, na maioria dos casos, a participação da Escola na lecionação de unidades curriculares, que geralmente são realizadas nos seus centros de formação. Reitera-se a intenção de fazer evoluir a colaboração existente com as IES, de modo a permitir a participação de docentes dessas instituições na conceção e disponibilização de novas ofertas formativas da ENB.

No que se refere à missão primordial da ENB, a etapa de elaboração do diagnóstico de necessidades de formação (DNF) pode considerar-se uma das etapas mais importantes do ciclo de formação, na medida em que se trata de elaborar um instrumento essencial que determina, praticamente, todas as fases subsequentes do processo e influencia diretamente a elaboração do plano de formação.

Face aos constrangimentos subjacentes a um processo que envolve todos os corpos de bombeiros a nível nacional, cada um com a sua realidade, nem sempre tem sido fácil encontrar a metodologia mais acertada que vá de encontro às suas reais necessidades. Entendemos que o caminho deverá ser o de um DNF cada vez mais proativo, ao invés de ser reativo, de modo a identificar as necessidades a prazo, para que antecipadamente se possa preparar o futuro. Importa, por isso, refletir sobre esta fase tão importante do processo formativo e, sobretudo, do papel de cada um dos intervenientes.

Para o ano de 2023 foi efetuado um levantamento de necessidades formativas de acordo com a seguinte metodologia:

- a) Formação de ingresso, de acesso e recertificações com levantamento de necessidades enviado pela ENB diretamente aos corpos de bombeiros, que responderam através de questionário informático;
- b) Formação de aperfeiçoamento técnico, articulada com a Direção Nacional de Bombeiros.

Face à reestruturação da estrutura operacional da ANEPC e consequente impacto no processo formativo, poderão surgir alterações às metodologias. Ainda assim, face aos resultados obtidos em 2022, manter-se-á a forma de distribuição da formação em volumes de formação aplicáveis a grupos de formação identificados, que são depois geridos localmente mediante as necessidades formativas dos corpos de bombeiros.

Como habitualmente, a atribuição da formação a efetuar resulta da ponderação entre o histórico da formação realizada, da capacidade formativa da ENB e da capacidade dos corpos de bombeiros, em termos de número de formadores e formandos.

A exemplo do que tem acontecido nos últimos anos, a ENB irá assegurar toda a formação de ingresso, acesso, quadros de comando e oficiais bombeiros, respondendo desta forma às necessidades dos corpos de bombeiros.

Serão também realizados um conjunto de módulos de aperfeiçoamento técnico, quer para elementos do quadro de comando, quer para o pessoal do quadro ativo dos corpos de bombeiros.

A ENB vai assegurar a realização de 1774 ações de formação em 2023, o que significará formação para cerca de 23.000 formandos. Estes números representam um volume de formação de 935.378 unidades.

A formação vai ser realizada maioritariamente nos corpos de bombeiros e Unidades Locais de Formação (cerca de 85%) e apenas 15% da formação vai ser realizada nos centros de formação da ENB.

Tendo em consideração o anteriormente exposto, é preponderante e imprescindível o agendamento de reuniões regulares, e em regime de proximidade, com as entidades anteriormente referenciadas, com o propósito de encontrar as melhores soluções para os constrangimentos que são identificados no âmbito do processo formativo.

Importa também ter em consideração a reorganização da estrutura orgânica da ANEPC, com a implementação dos comandos sub-regionais, que terão uma implicação direta no processo de formação dos Corpos de Bombeiros

A revisão de conteúdos e modelos de formação no que concerne em particular à formação de aperfeiçoamento técnico, também é um fator relevante a ter em consideração, com o propósito da oferta formativa satisfazer as necessidades que os Corpos de Bombeiros têm vindo a manifestar.

A realização de formação, de forma descentralizada e próxima dos corpos de bombeiros, tem por base as Unidades Locais de Formação (ULF). Assim, considera-se indispensável a existência de pelo menos uma ULF em cada distrito, para assegurar uma resposta formativa adequada, particularmente no âmbito dos incêndios urbanos e dos incêndios rurais. Contudo, constata-se que o distrito de Beja continua a ser o único que não possui uma infraestrutura de formação deste tipo, sendo premente diligenciar os esforços necessários para que a implementação de uma ULF nesse distrito seja uma realidade.

Se as infraestruturas são essenciais para a realização da formação, os formadores são indispensáveis no processo formativo. Importa, portanto, valorizar a atividade dos formadores sobre os quais recai um grande esforço na execução da formação ministrada pela Escola. Para tal, é essencial insistir na melhoria dos canais de comunicação com o Departamento de Formação e com os responsáveis pelas diferentes áreas técnicas de formação, ao que acresce a necessidade de a ENB cumprir os compromissos financeiros com os formadores no tempo devido. No que se refere à formação contínua dos formadores, a aposta mantém-se na realização de Workshops, Webinars e outras ações específicas para atualização técnica e pedagógica nas diversas áreas de formação.

A rotação do efetivo dos corpos de bombeiros reflete-se também na bolsa de formadores externos da Escola, tendo-se registado a saída de formadores de diferentes áreas técnicas, o que exige em 2023 a abertura de vários procedimentos concursais para recrutamento de novos formadores.

A atividade formativa na Região Autónoma da Madeira (RAM) tem sido constante, procurando satisfazer as necessidades de formação identificadas pelo Serviço Regional de Proteção Civil, ao nível dos corpos de bombeiros e dos serviços de proteção civil. Em 2023, o plano de formação continua a prever a realização de ações de formação na Região e a deslocação de formandos para os centros de formação da ENB.

Relativamente à Região Autónoma dos Açores, a colaboração tem sido episódica e para responder a necessidades pontuais indicadas pelo respetivo Serviço Regional. Sendo conhecidas necessidades de formação ao nível dos corpos de bombeiros, a ENB espera que no próximo ano seja solicitada a colaborar mais frequentemente nessa missão.

No domínio da formação na área da proteção civil, a ENB manterá a oferta do Curso de Formação de Coordenador Municipal de Proteção Civil, promovido em parceria com a Fundação para os Estudos e Formação nas Autarquias Locais (FEFAL), que foi lançada em 2020 e que tem tido uma procura bastante considerável.

Além da oferta formativa anteriormente referenciada serão desenvolvidas um conjunto de UFCD inerentes ao Catálogo Nacional de Qualificações, no que concerne às competências profissionais de Técnico de Proteção Civil – Nível IV, permitindo assim satisfazer a necessidade dos municípios em cumprir a legislação em vigor no âmbito da formação dos técnicos dos SMPC.

A participação da ENB na formação dos elementos da Força de Sapadores Bombeiros Florestais do Instituto da Conservação da Natureza e Florestas (ICNF) mantém-se em 2023.



As necessidades formativas dos dirigentes que integram as entidades detentoras dos corpos de bombeiros, em particular as Associações Humanitárias de Bombeiros (AHB), têm sido cada vez mais relevantes face às condições socioeconómicas que essas associações têm vindo a enfrentar nos últimos anos. Deste modo, capacitar os dirigentes associativos com ferramentas e conhecimentos, que visam um melhor desempenho das suas funções associativas, é preponderante e imprescindível para a sustentabilidade das AHB. Torna-se, assim, muito relevante a promoção de ações de formação em parceria com IES que possibilitem a aquisição de conhecimentos diferenciados por parte dos dirigentes associativos, para o cumprimento competente das suas responsabilidades.

Na sequência da acreditação da ENB, enquanto entidade formadora, pelo Conselho Científico Pedagógico de Formação Contínua, pretende-se submeter a acreditação de dois cursos de formação para professores, em regime b-learning, designadamente o curso de “Segurança Contra Incêndios em Edifícios para Delegados de Segurança – Escolas” e de “Sensibilização para os riscos – Escolas”, dirigidos sobretudo aos docentes responsáveis pela segurança das escolas e agrupamentos.

O nível de habilitações literárias de alguns elementos dos corpos de bombeiros, por vezes inferior à escolaridade mínima obrigatória, continua a colocar entraves à sua participação em ações de formação, devido às exigências habilitacionais associadas ao Referencial de Formação de Bombeiro e aos requisitos dos programas de financiamento que se encontram em execução.

A solução para ultrapassar os referidos constrangimentos passa pelo Programa Qualifica, que permite melhorar a qualificação escolar desses elementos, através do processo de reconhecimento, validação e certificação de competências (RVCC) adquiridas ao longo da vida.

Neste sentido, a ENB pretende reforçar junto dos corpos de bombeiros a importância da qualificação escolar, e também da qualificação profissional, de modo a elevar o nível de escolaridade e a valorizar a experiência adquirida ao longo da carreira de bombeiro. Para tal, importa igualmente estabelecer novos protocolos de colaboração com Centros Qualifica para incrementar a resposta dirigida a este público.

A projeção da atividade da ENB a nível europeu, que resulta sobretudo da participação em projetos de investigação, tem impulsionado a sua reputação junto de diversas entidades, desde instituições de ensino superior europeias a entidades congéneres na área dos bombeiros e da proteção civil. Esta tendência é visível no número de convites recebidos para integrar candidaturas a novos programas de financiamento europeu.

Para manter a troca de conhecimento, de experiências e de boas práticas ligadas à formação, muito tem contribuído a participação nas atividades da European Fire Service Colleges' Association (EFSCA), que a ENB pretende alargar em 2023 ao intercâmbio de formadores com entidades congéneres, designadamente na área dos incêndios rurais.

Para levar a cabo a sua missão, a ENB conta atualmente com um total de 99 colaboradores, distribuídos pelos Órgãos Sociais – Direção (3) e Conselho Fiscal (3), e pelas diferentes carreiras e categorias. Importa salientar que em 2022 registou-se a saída de alguns colaboradores que encontraram melhores condições salariais junto de outras entidades, e nem todas essas saídas puderam ser colmatadas, uma vez que para algumas dessas vagas os concursos abertos ficaram desertos. Refira-se ainda que o aumento da formação realizada nas diversas áreas, tem exigido uma

entrega e empenho dos colaboradores que importa salientar, sendo indispensável o ajustamento dos recursos humanos ao volume de trabalho exigido, o que implicará, no mínimo, que seja alcançado o número de trabalhadores previsto no mapa de pessoal (105) superiormente aprovado.

A construção do edifício sede da Escola Nacional de Bombeiros ocorreu há mais de 100 anos, pelo que não se deve estranhar as anomalias atualmente existentes e já descritas no Plano de Atividades do ano transato. Não tendo sido possível a reparação das infraestruturas, dada a ausência de apoio financeiro imprescindível aos trabalhos necessários, procurou-se ir minorando as anomalias existentes, enquanto se procura obter uma solução junto da Câmara Municipal de Sintra e da ANEPC que permita a concretização das obras necessárias.

Perante as condições atualmente apresentadas pelos pavilhões pré-fabricados onde os alunos ficam alojados, bem como o pavilhão onde estão instaladas as salas de aulas, torna-se imprescindível que a ENB seja finalmente dotada das condições infraestruturais que lhe permitam desenvolver as atividades letivas e complementares de forma adequada, respondendo ao nível de exigência que a comunidade que servimos espera. Dessa forma, será fundamental a construção de um edifício que congregue a área de dormitórios e de outro que reúna as salas de aulas, auditório(s), laboratórios, salas de estudo, biblioteca, armazém de equipamento didático, etc. Perante as dificuldades e limitações financeiras que têm existido, esse investimento só será possível se a ENB puder vir a ser beneficiária de apoio financeiro por parte de algum dos projetos de financiamento europeu, contrariamente ao que tem sucedido até ao momento.

Ao abrigo do “Programa MAIS Floresta”, mais precisamente da submedida i05.01 – Reforma do sistema de prevenção e combate de incêndios - Reforçar a qualificação dos operacionais que intervêm no combate aos incêndios rurais (Aquisição de viaturas operacionais para ministrar a formação), a ENB pretende adquirir 6 veículos operacionais (2 VFCI, 1 VLCI e 3 VTTP) para ministrar formação. Devido a diversas vicissitudes, os dois procedimentos aquisitivos inicialmente previstos para 2022 e 2023, deram lugar a um único concurso público internacional, por lotes, a decorrer no ano de 2023.

A evolução tecnológica, muito em especial a conjugação das tecnologias informáticas com as ferramentas de apoio didático, têm permitido disponibilizar novos equipamentos, que muito facilitam a evolução do conhecimento dos formandos. A utilização de Realidade Aumentada e Inteligência Artificial permite evitar a submissão dos alunos a condições de risco, evitando também a degradação do meio ambiente. Importa, por isso, que a ENB consiga também acompanhar esta evolução, garantindo a atualização constante das capacidades do Centro de Simulação e Realidade Virtual de que dispõe.

Por outro lado, os equipamentos mecânicos utilizados nalgumas das áreas do salvamento, como sejam os recentes equipamentos elétricos de desencarceramento, que permitem uma mobilidade na sua utilização, difícil de alcançar com os equipamentos tradicionais, devem estar disponíveis na Escola para poderem ser utilizados pelos formandos. Não tendo sido possível a renovação dos equipamentos de desencarceramento até agora em uso, considera-se indispensável que possa ocorrer em 2023.

A Direção continua muito empenhada em dotar a Escola dos equipamentos e tecnologias que reforcem o estatuto de centro de referência, no que à formação na área da Proteção e Socorro diz respeito.

Não tendo sido possível, em 2022, concretizar a renovação de software e hardware em uso nas diversas plataformas da Escola, é absolutamente indispensável que tal evolução possa ser concretizada em 2023, procurando evitar o “*crash*” das aplicações informáticas atualmente no limite da sua capacidade, podendo levar à perda de grande número de dados fundamentais à atividade formativa da Escola.

De igual modo, no que se refere ao parque informático, onde sobressaem os servidores, bem como alguns equipamentos de utilização pessoal, registam-se dificuldades de operação nas novas plataformas informáticas e perante as versões de softwares atualmente disponíveis.

A concretização deste Plano de Atividades só será possível num processo evolutivo e de modernização da Escola Nacional de Bombeiros, em que todos os colaboradores e, especialmente, a Direção e os Associados, estejam empenhados num trabalho colaborativo, de franca lealdade institucional e transparência processual.

#### A Direção

Presidente – Doutor Vitor Reis

Vogal – Eng.º Pedro Lopes

Vogal – Eng.º Marco Martins

A Escola Nacional de Bombeiros (ENB) é uma associação privada sem fins lucrativos, à qual foi reconhecido o estatuto de utilidade pública por despacho do primeiro-ministro publicado no «Diário da República», II série, n.º 102, de 3 de Maio de 1997, tendo como seus associados e fundadores a Autoridade Nacional de Emergência e Proteção Civil (ANEPC) e a Liga dos Bombeiros Portugueses (LBP).

### **Missão e Atribuições**

A missão e atribuições institucionais da ENB estão consagradas no artigo 3.º dos estatutos.

A ENB quer contribuir de forma decisiva para os objetivos da ANEPC e LBP no que se relaciona com a formação de bombeiros, outros agentes de proteção civil e cidadãos, materializando-se esta contribuição em:

- Formação humana, profissional e cultural dos bombeiros e demais agentes de proteção civil;
- Desenvolvimento de ações formativas de âmbito operacional e tecnológico em situações de emergência;
- Elaboração de estudos e outras atividades no domínio dos diversos tipos de riscos;
- Promoção da investigação aplicada e a prestação de serviços de consultoria nas suas áreas de especialidade;
- Conceção, normalização e aprovação de técnicas, equipamentos e materiais de socorro;
- Edição e distribuição de suportes informativos e formativos, relativos às atividades desenvolvidas pelos bombeiros e demais agentes de proteção civil;
- Formação cívica no domínio da autoproteção dos cidadãos.

### **Visão**

A ENB continuará a afirmar-se como o ponto de referência da cultura e da excelência na formação técnica e humana, ao mais alto nível, de bombeiros, outros agentes de proteção civil e cidadãos.

### **Valores e Princípios**

Norteiam a ENB, encontrando-se espelhados no comportamento dos formadores e outros colaboradores da Escola, valores essenciais como o Interesse Público - entendido, como interesse geral da Comunidade, a Ética e a Responsabilidade Social.

Caracterizam, em permanência, a atividade da Escola, entre outros, os seguintes princípios:

### **Prioridade para a Formação de Bombeiros e outros Agentes de Proteção Civil**

A ENB tem presente qual a razão da sua criação e existência, o que implica valorizar em elevado grau as necessidades de tal formação, procurando sinergias que melhor correspondam às expectativas, de forma a cumprir todos os requisitos aplicáveis.

### **Qualificação do Serviço Prestado**

Continuar a implementação de processos de melhoria contínua e a utilização dos melhores sistemas e tecnologias disponíveis para assegurar o conhecimento, a ENB pugna pela prestação de um serviço qualificado e de qualidade.

### **Qualificação do Recursos Humanos**

A ENB busca de modo permanente a qualificação dos seus formadores, bem como dos outros colaboradores, através de ações de formação e sensibilização, visando a melhoria contínua do seu desempenho e a prossecução dos objetivos.

### **Qualidade da Formação**

Exceder as expectativas dos bombeiros, outros agentes de proteção civil e de cidadãos, através de uma formação de excelência de modo a assegurar a sua satisfação, de forma contínua e inovadora, desenvolvendo e melhorando continuamente a eficácia do seu Sistema de Gestão de Qualidade.

### **Inovação e Eficiência**

Num tempo em profunda e acelerada mutação e escassez de recursos financeiros, a busca da inovação científica, tecnológica e cultural norteia as ações da Instituição, numa ótica de acrescentar mais-valias e eficiência ao processo de formação.

### Diálogo com os Associados

A ENB assegura que a formação para os bombeiros e outros agentes de proteção civil corresponda aos objetivos da ANEPC e LBP, entidades com as quais procura manter sempre uma relação privilegiada e responsável, estando atenta e dando resposta às solicitações e preocupações manifestadas.

### Racionalidade da Organização

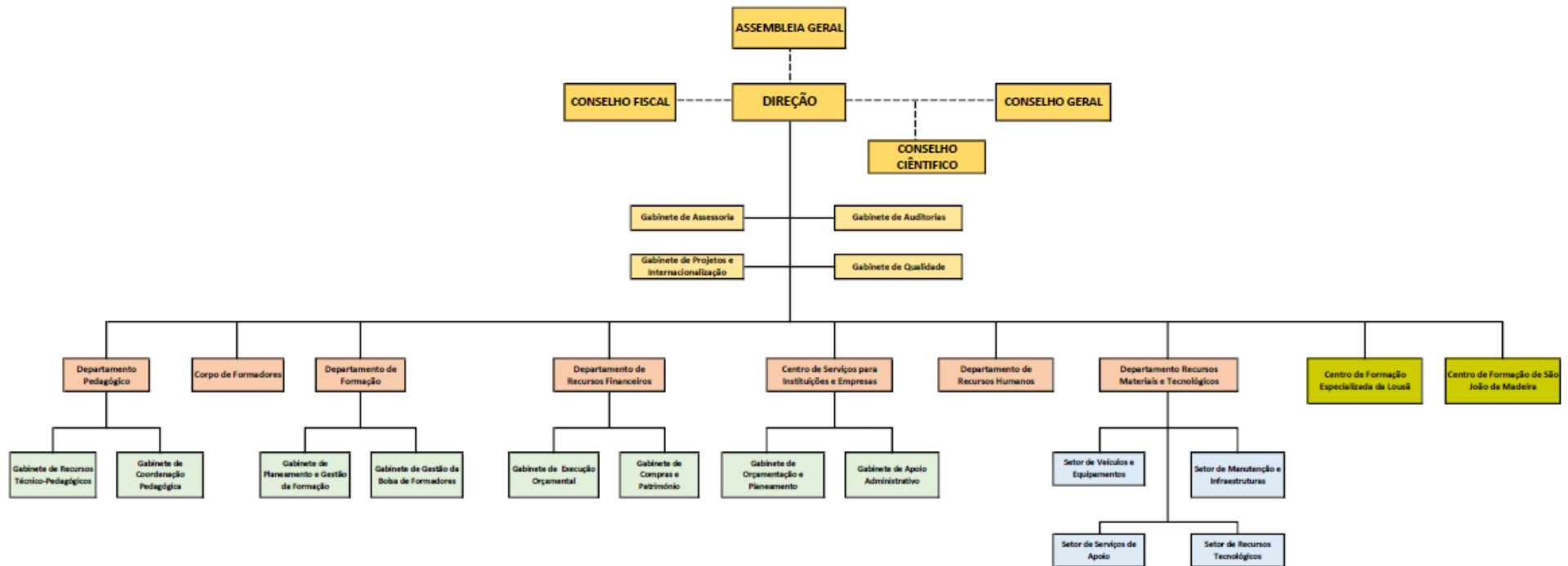
A ENB garante que a organização interna e a estrutura funcional se adequem à missão, atribuições e objetivos organizacionais correspondentes; assegurando a sua monitorização, de forma a dar cumprimento a esta política.

### Sustentabilidade Económico-Financeira

É preocupação da ENB gerar e garantir os meios financeiros necessários para cumprimento da missão, bem como assegurar a eficiência e a melhor relação custo-benefício na utilização dos recursos públicos colocados à disposição direção.

## 2. Estrutura Orgânica

O modelo de organização da ENB foi estruturado de acordo com o cumprimento da sua missão, em que todas as unidades devem contribuir para o sistema de qualidade. Na figura seguinte, encontra-se plasmado a orgânica atualmente em vigor:







## **Atribuições das Unidades Orgânicas**

### **Direção**

#### **Gabinete de Auditorias**

Tem a responsabilidade de determinar auditorias ao processo formativo e garantir as creditações necessárias ao funcionamento da ENB.

#### **Gabinete de Assessoria**

Tem a responsabilidade de assegurar as funções de secretariado e apoio à Direção, assegurar a comunicação institucional, e apoiar a direção e as diferentes unidades orgânicas no âmbito da consultoria jurídica.

#### **Gabinete da Qualidade**

Tem a responsabilidade de manter o sistema da qualidade no âmbito da ISO 9001:2015 através do controlo e padronização dos processos, da avaliação da eficácia das ações tomadas, com a finalidade de implementar o ciclo de melhoria contínua.

#### **Gabinete de Projetos e Internacionalização**

Tem a responsabilidade de gerir a participação em projetos nacionais e internacionais, bem como de promover a atividade da ENB junto de parceiros e mercados internacionais, explorando oportunidades no sector da Proteção e Socorro.

### **Departamento de Recursos Humanos**

Tem como missão assegurar a gestão dos recursos humanos, nomeadamente através da realização do processamento de vencimentos, cumprimento de todas as comunicações obrigatórias em matéria de relações laborais, comunicação da execução orçamental, resposta a inquéritos trimestrais e semestrais de diversas entidades, apoio e acompanhamento dos serviços de saúde e segurança no trabalho, elaboração do Plano Anual de Formação e acompanhamento da formação profissional realizada pelos colaboradores, monitorização do sistema de avaliação de desempenho e preparação e acompanhamento de procedimentos concursais para recrutamento de colaboradores.

## Departamento de Recursos Financeiros

### Gabinete de Compras e Património

#### **Compras e Contratação Pública:**

Centralização das requisições de compra das diversas unidades orgânicas, proceder ao estudo de mercado, desenvolver o procedimento de compras adequado (fornecedor, formador, montante da aquisição) conferência e validação das faturas com o gestor de procedimento.

#### **Património:**

Organização/atualização mensal do cadastro e inventário dos bens móveis e imóveis dos serviços e a sua afetação às diversas unidades orgânicas, apuramento das depreciações/amortizações e conferência com o balancete contabilístico.

#### **Projetos Comunitários:**

Preparação da documentação financeira (vencimentos do pessoal afeto ao projeto, despesas com fornecedores e ULF's) para a imputação da despesa, bem como, a submissão da prestação de contas.

### Gabinete de Execução Orçamental

#### **Gestão Orçamental:**

Elaboração do orçamento anual da ENB, reparação dos procedimentos necessários à Execução orçamental, controlo orçamental e apresentação de propostas de alteração e revisão orçamental sempre que necessário.

#### **Contabilidade:**

Classificação orçamental e patrimonial das compras e vendas de acordo com o enquadramento do orçamento da ENB, chaves de imputação e centros de custo.

#### **Vendas:**

Emissão da faturação e guias de transporte, salvaguardando o enquadramento fiscal e orçamental da receita e as indicações sobre o bem ou serviço a faturar remetido pela Direção de Formação ou Centro de Serviços de Instituições e Empresas, entre outros.

#### **Tesouraria:**

Controlo dos recebimentos, pagamentos e reconciliações bancárias.

*Outras Atividades:***Obrigações declarativas:**

Preenchimento e submissão das obrigações fiscais da ENB, relativas à Modelo 22, à IES e ao IVA (mensal).

**Reportes:**

Preparação e submissão de diversos reportes, nomeadamente: Órgãos Sociais da ENB, DGO, SGMAI, INE, Tribunal de Contas e ANEPC.

**Departamento de Recursos Materiais e Tecnológicos**

Tem como missão assegurar a gestão dos recursos materiais, tecnológicos e logísticos afetos à realização das ações de formação, bem como às instalações em geral. Assegura ainda o bem-estar e conforto dos seus clientes internos e externos.

**Setor de recursos tecnológicos**

Tem como missão garantir o apoio a todos os utilizadores (internos e externos) nas várias plataformas informáticas, bem como manter a operacionalidade tecnológica de toda a organização.

**Setor de manutenção e infraestruturas**

Tem como missão garantir o bom estado de conservação das instalações e infraestruturas afetas à formação bem como às de apoio e envolventes.

**Setor de equipamentos e veículos**

Tem como missão garantir o apoio às ações de formação de bombeiros e outros agentes de proteção civil e público em geral. Assegura ainda as condições de usabilidade dos veículos

**Setor de serviços de apoio**

Tem como missão garantir a aquisição e fornecimento de material de escritório aos vários departamentos e setores, assegura o bom funcionamento do serviço de cozinha, serviço de vigilância, serviço de limpeza, lavandaria, pavilhão de aulas, serviço externo e reprografia.

## **Departamento Pedagógico**

O departamento pedagógico tem a missão de promover todas as atividades proporcionadoras da utilização das melhores técnicas disponíveis no processo formativo, diligenciar a adequada reflexão sobre a formação, a reorganização das estruturas formativas e recursos técnico-pedagógicos.

### **Gabinete de Recursos técnico-pedagógicos**

Tem a responsabilidade de produção, revisão e atualização dos recursos técnico pedagógicos e outros disponibilizados pela Escola Nacional de Bombeiros.

### **Gabinete de Coordenação pedagógica**

Tem a responsabilidade do desenvolvimento dos processos associados à conceção e desenvolvimento da atividade formativa, tais como, a conceção dos programas de formação, o acompanhamento pedagógico dos formandos e dos formadores na fase de execução da ação de formação e na resolução de questões pedagógicas, entre outras.

## **Departamento de Formação**

Tem a responsabilidade de assegurar a concretização da missão e atribuições da ENB no âmbito da formação e de promover a melhoria contínua nos procedimentos, nos processos e nas tecnologias de suporte à formação, bem como a gestão dos recursos humanos domínio dos formadores.

### **Gabinete de Planeamento e Gestão da Formação**

Garante a execução do planeamento anual da formação interna e externa.

### **Gabinete de Gestão da Bolsa de Formadores**

Assegura a atualização da base de dados documental da bolsa de formadores da ENB, bem como a gestão de recursos humanos, nomeadamente no âmbito da expansão da rede e na formação contínua dos formadores.

## Centro de Serviços para Instituições e Empresas

A atividade do CSIE é dirigida, principalmente, às organizações civis (instituições e empresas) e aos cidadãos, sendo missão do CSIE contribuir para o desenvolvimento da cultura de segurança da sociedade civil, principalmente nas vertentes de prevenção e socorro. Nesse sentido, o CSIE assegura a prestação de serviços, maioritariamente de formação, que ajudam as entidades empregadoras a cumprir as exigências legais nas áreas de segurança no trabalho e segurança contra incêndio em edifícios, nomeadamente nas componentes de primeiros socorros, combate a incêndios e evacuação de edifícios.

As atividades desenvolvidas pelo CSIE assentam numa lógica de rentabilização dos recursos e de partilha das competências técnicas da ENB e visam a obtenção de receitas financeiras que contribuam para o reforço da capacidade da ENB na formação dos bombeiros portugueses.

### Gabinete de Orçamentação e Planeamento

Assegura o atendimento aos clientes ou a potenciais clientes, orçamenta os serviços, elabora e envia propostas, formaliza o processo de adjudicação, procede à calendarização dos serviços adjudicados, prepara os processos técnico-pedagógicos, mobiliza, afeta e controla os recursos, humanos e logísticos, necessários à execução de cada serviço.

### Gabinete de Apoio Administrativo

Assegura os serviços administrativos gerais de apoio ao funcionamento do CSIE, a venda de produtos específicos e o controlo das respetivas existências, o controlo das existências de consumíveis pedagógicos necessários à execução de ações de formação, o registo dos pagamentos aos colaboradores externos, o registo e controlo de todos os dados relativos à faturação, o processamento administrativo de todas as ações de formação e o envio dos processos técnico pedagógicos aos clientes e às entidades reguladoras.

## Objetivos das unidades orgânicas

## Direção

Objetivo	Meta	Descrição do indicador	Medida
Elaborar um novo Plano Estratégico de Formação dos Bombeiros Portugueses	Até ao final de 2023	Plano Estratégico de Formação dos Bombeiros Portugueses	Existência do documento
Elaborar um plano anual de auditorias	Realizar 16 auditorias	N.º de auditorias realizadas	Taxa de cumprimento
Verificar as condições de operacionalidade das Unidades Locais de Formação	Até ao final de 2023	Prazo de conclusão	Cumprimento do prazo
Criar parcerias com Instituições de Ensino Superior, em áreas de ensino relevantes	Estabelecer um protocolo com instituições relevantes na área da atividade dos bombeiros	Nº de protocolos estabelecidos	Taxa de cumprimento
Estabelecer protocolos com Centros Qualifica	Estabelecer um protocolo com um Centro Qualifica que promova a qualificação de Bombeiro	Nº de protocolos estabelecidos	Taxa de cumprimento
Promover a proximidade com os diversos intervenientes no processo formativo	Realizar 18 reuniões durante o ano de 2023	N.º de reuniões realizadas	Taxa de cumprimento
Aceder a conhecimento de vanguarda	Participação em dois projetos de investigação	N.º de participações	Taxa de cumprimento
Alargar o âmbito da certificação ISO 9001:2015	Elaborar um Plano de Ação para certificação do Centro de Formação de São João da Madeira	Plano de Ação	Existência do documento

Departamento de Recursos Humanos

Objetivo	Meta	Descrição do indicador	Medida
Monitorizar o sistema de avaliação de desempenho dos colaboradores da ENB	Garantir a realização dos dois ciclos avaliativos: Janeiro - Conclusão do processo de Avaliação de Desempenho do ano anterior e nova definição de critérios avaliativos Junho - Garantir a avaliação intermédia de acompanhamento	Cumprimento dos prazos de realização dos ciclos avaliativos	Taxa de cumprimento
Elaborar o plano anual de formação dos colaboradores da ENB para o ano de 2024	Apresentar à Direção para aprovação o plano anual de formação até 15 de novembro de 2023	Cumprimento do prazo de elaboração do plano	Taxa de cumprimento
Garantir a execução do plano anual de formação e acompanhar a formação profissional de todos os colaboradores da ENB	Até 30 de novembro de 2023, 50% dos colaboradores, deverão ter frequentado ações de formação	Nº de colaboradores que frequentaram ações de formação	Taxa de cumprimento
Responder à Direção Geral do Orçamento, com o reporte mensal da execução orçamental das despesas de pessoal da ENB	Submissão mensal dos dados até ao dia 15	Cumprimento mensal do prazo de submissão	Taxa de cumprimento
Responder ao inquérito trimestral do Sistema de Informação da Organização do Estado (SIOE), sobre a caracterização dos recursos humanos da ENB.	Submissão trimestral dos dados até ao dia 15 do trimestre seguinte	Cumprimento do prazo de submissão	Taxa de cumprimento
Responder ao inquérito anual do Ministério do Trabalho, Solidariedade e Segurança Social (Relatório Único) sobre a atividade social da ENB	Submissão anual dos dados entre 16 de março e 15 de abril	Cumprimento do prazo	Taxa de cumprimento

## Departamento de Recursos Financeiros

Objetivo	Meta	Descrição do indicador	Medida
Proceder à entrega do relatório sintético da situação financeira e orçamental	Entregar a documentação até ao dia 20 do mês seguinte	Cumprimento do prazo de entrega da documentação	Taxa de cumprimento
Encerrar o mês contabilístico nos primeiros dias úteis do mês seguinte	Concluir os lançamentos até ao 6º dia útil do mês seguinte	Cumprimento do prazo de conclusão dos lançamentos	Taxa de cumprimento
Abrir as fichas do património logo após a confirmação da receção dos bens e a sua contabilização	Abrir as fichas do património até ao 3º dia útil após a receção da fatura validada e contabilizada	Cumprimento do prazo de abertura das fichas do património	Taxa de cumprimento
Lançar em tempo útil os procedimentos de compras	Entregar as peças do procedimento até ao 5º dia útil após receção da informação e contributos necessários	Cumprimento do prazo de conclusão das peças do procedimento	Taxa de cumprimento
Emitir os documentos de pagamento e recebimento logo após a receção dos mesmos	Emitir os documentos de pagamento e recebimento até ao 3º dia útil após a receção	Cumprimento do prazo de emissão dos documentos de pagamento e recebimento	Taxa de cumprimento
Confirmar/corrigir a informação da avaliação de fornecedores periodicamente	Confirmar/corrigir a informação até ao 2.º mês seguinte do fim do trimestre	Cumprimento do prazo da conclusão da confirmação /correção	Taxa de cumprimento
Formalizar os ajustes dos Formadores Externos logo após a receção da resposta ao convite	Formalizar os ajustes até ao 5º dia útil após a receção da resposta ao convite	Cumprimento do prazo de conclusão da formalização dos ajustes	Taxa de cumprimento
Submeter a prestação de contas de projetos financiados após a receção dos documentos	Submeter a prestação de contas até ao 20º dia útil após a receção dos documentos	Cumprimento do prazo de conclusão da submissão da prestação de contas	Taxa de cumprimento



Departamento de Recursos Materiais e Tecnológicos

Objetivo	Meta	Descrição do indicador	Medida
Garantir a monitorização e medição das atividades do Departamento de Recursos Materiais e Tecnológicos	Cumprir o plano de monitorização e medição até dezembro de 2023	Cumprimento do plano	Taxa de cumprimento
Assegurar o cumprimento do plano de monitorização e medição dos RMM (recursos de monitorização e medição)	Cumprir o plano de monitorização e medição até dezembro de 2023	Cumprimento do plano	Taxa de cumprimento
Monitorizar e medir a satisfação dos formandos relativamente à ação de formação (DF)	Obter, pelo menos, 90% das avaliações globais com classificação igual ou superior a "3"	Nº de avaliações com classificação igual ou superior a "3"	Taxa de satisfação
Monitorizar e medir a satisfação dos formandos relativamente ao desempenho dos formadores (DF)	Obter, pelo menos, 90% das avaliações globais com classificação igual ou superior a "3"	Nº de avaliações com classificação igual ou superior a "3"	Taxa de satisfação
Monitorizar e medir a satisfação dos formandos relativamente à ação de formação (CSIE)	Obter, pelo menos, 90% das avaliações globais com classificação igual ou superior a "Bom"	Nº de avaliações com classificação igual ou superior a "3"	Taxa de satisfação
Monitorizar e medir a satisfação dos formandos relativamente ao desempenho dos formadores (CSIE)	Obter, pelo menos, 90% das avaliações globais com classificação igual ou superior a "Bom"	Nº de avaliações com classificação igual ou superior a "Bom"	Taxa de satisfação
Monitorizar e medir a satisfação do cliente (CSIE)	Obter, pelo menos, 90% das avaliações globais com classificação igual ou superior a "Bom"	Nº de avaliações com classificação igual ou superior a "Bom"	Taxa de satisfação
Garantir o acompanhamento dos setores afetos ao departamento	Difundir síntese do DRMT referente à atividade mensal até ao dia 15 do mês após o término do mês anterior	Nº de ações de divulgação realizadas dentro do prazo	Taxa de cumprimento
Renovação da certificação ISO9001:2015	Dar cumprimento ao plano de renovação da certificação	Cumprimento do plano	Existência de certificação
Assegurar o cumprimento do plano de monitorização e medição do setor de recursos tecnológicos	Dar cumprimento ao estipulado no plano de monitorização e medição até dezembro 2023	Cumprimento do plano	Taxa de cumprimento

Objetivo	Meta	Descrição do indicador	Medida
Garantir o cumprimento do plano de monitorização e medição do setor de manutenção e infraestruturas	Dar cumprimento ao estipulado no plano de monitorização e medição até dezembro 2023	Cumprimento do plano	Taxa de cumprimento
Garantir o cumprimento do plano de monitorização e medição dos RMM (recursos de monitorização e medição) - CT IUI	Dar cumprimento ao estipulado no plano de monitorização e medição até dezembro 2023	Cumprimento do plano	Taxa de cumprimento
Concretização do plano de monitorização e medição dos RMM (recursos de monitorização e medição) - SVE	Dar cumprimento ao estipulado no plano de monitorização e medição até dezembro 2023	Cumprimento do plano	Taxa de cumprimento
Monitorizar o cumprimento do plano de monitorização e medição do setor de serviços de apoio	Dar cumprimento ao estipulado no plano de monitorização e medição até dezembro 2023	Cumprimento do plano	Taxa de cumprimento

Departamento Pedagógico

Objetivo	Meta	Descrição do Indicador	Medida
Verificar a conformidade da atuação da ENB, face aos requisitos de certificação e deveres da entidade formadora certificada pela DGERT	Realizar um relatório anual de autoavaliação	Relatório anual de autoavaliação	Existência do documento
Analisar e avaliar os resultados da atividade formativa da ENB	Elaborar um balanço anual da atividade formativa até 31 de março	Balanço anual da atividade formativa	Existência do documento
Garantir o acompanhamento pedagógico das ações de formação	Elaborar um plano anual de acompanhamento à formação	Plano anual de acompanhamento à formação	Existência do documento
	Realizar a avaliação e revisão trimestral do plano anual de acompanhamento à formação	Avaliações e revisões trimestrais	Taxa de concretização
	Realizar todas as ações de acompanhamento à formação previstas no plano ou nas suas revisões	Concretização do plano	Taxa de concretização
	Realizar o acompanhamento pós-formação	Enviar trimestralmente questionários de acompanhamento pós-formação, de acordo com a amostra definida	Envio trimestral dos questionários
Produzir recursos técnico pedagógicos de suporte às ações de formação e instrução dos Corpos de Bombeiros	Analisar trimestralmente os dados de acompanhamento pós-formação	Análises trimestrais	Taxa de concretização
	Editar um manual de formação	Nº de manuais editados	Taxa de concretização
	Produzir três recursos pedagógicos (cartazes, fichas de manobra, livro de bolso)	Nº de recursos produzidos	Taxa de concretização
	Transformar as apresentações da UFCD9876 para formato vídeo	Nº de apresentações transformadas	Taxa de concretização
Objetivo	Meta	Descrição do Indicador	Medida

---

Criar recursos educativos abertos para a população em geral	Criar dois módulos de formação de acesso aberto	Nº de módulos elaborados	Taxa de concretização
Disponibilizar cursos para a formação contínua de professores	Criar dois módulos destinados à formação contínua de professores	Nº de módulos elaborados	Taxa de concretização
Promover a formação contínua dos coordenadores, formadores internos e externos	Elaborar, até ao fim do primeiro trimestre, um plano de desenvolvimento técnico e pedagógico	Plano de desenvolvimento técnico e pedagógico	Existência do documento

---

Departamento de Formação

Objetivo	Meta	Descrição do Indicador	Medida
Ministrar a formação prevista no Plano de Atividades	Ministrar, no mínimo, 95% do volume de formação previsto no Plano de Atividades	Volume de formação executado	Taxa de execução
Promover o esclarecimento dos Corpos de Bombeiros sobre procedimentos em vigor	Elaborar e executar um plano de comunicação anual com os Corpos de Bombeiros	Cumprimento do plano	Taxa de cumprimento
Proceder à monitorização dos indicadores da atividade formativa	Difundir boletim estatístico referente à atividade formativa trimestral até 30 após o fim do trimestre	Cumprimento do prazo de divulgação	Taxa de cumprimento
Proceder à divulgação da atividade formativa junto dos intervenientes no processo formativo no âmbito do regulamento da formação dos bombeiros voluntários	Difundir boletim estatístico referente à atividade formativa trimestral até 45 dias após o fim do trimestre	Cumprimento do prazo de divulgação	Taxa de cumprimento
Monitorização do resultado da aplicação das técnicas de seleção dos candidatos a formadores	Elaborar uma informação semestral até 30 dias após o fim do semestre	Cumprimento do prazo de elaboração da informação	Taxa de cumprimento
Promover a formação contínua dos formadores internos e externos	Executar o plano de desenvolvimento técnico e pedagógico	Execução do plano	Taxa de execução
Promover o esclarecimento dos formadores sobre procedimentos em vigor	Elaborar e executar um plano de comunicação anual com os formadores	Cumprimento do plano	Taxa de cumprimento
Garantir a satisfação dos formandos relativamente às ações de formação	Obter, pelo menos, 92% das avaliações globais com classificação igual ou superior a "3"	Satisfação dos formandos	Taxa de satisfação

**Centro de Serviços para Instituições e Empresas**

Objetivo	Meta	Descrição do indicador	Medida
Assegurar a sustentabilidade da atividade da ENB	Atingir o valor de faturação de 850.000,00€	Valor da faturação	Taxa de execução
Ministrar ações de formação	Ministrar, no mínimo, 600 ações de formação	Nº de ações ministradas	Taxa de execução
Realizar simulacros	Realizar, pelo menos, cinco simulacros	Nº de simulacros realizados	Taxa de execução
Garantir a satisfação dos formandos relativamente à ação de formação	Obter, pelo menos, 90% das avaliações globais com classificação igual ou superior a "Bom"	Satisfação dos formandos	Taxa de satisfação
Garantir a satisfação do cliente	Obter, pelo menos, 90% das avaliações globais com classificação igual ou superior a "Bom"	Satisfação dos clientes	Taxa de satisfação

# FORMAÇÃO







## Atividade Formativa para o Ano de 2023

Para o ano de 2023 foi efetuado um levantamento de necessidades formativas de acordo com a seguinte metodologia:

- a) formação de ingresso, de acesso e recertificações com levantamento de necessidades enviado pela ENB diretamente aos corpos de bombeiros, que responderam através de questionário informático;
- b) Formação de aperfeiçoamento técnico, articulada com a Direção Nacional de Bombeiros.

Reposta a normalidade, após dois anos de sucessivas restrições à formação presencial, foi possível realizar um número bastante significativo de ações de formação em 2022, mantendo-se a tendência crescente nos volumes de formação executados. Ainda assim, mantêm-se para 2023 alguns projetos financeiros destinados a dotar os bombeiros com módulos formativos. Destaca-se a extensão do projeto PO Lisboa 2020 até 30 de junho de 2023, o término do programa Mais Floresta (PRR) em dezembro de 2023, bem como a continuidade do Programa de Capacitação das Equipas de Intervenção Permanente (EIP) e o Programa de Capacitação Operacional dos Corpos de Bombeiros, ambos promovidos pela ANEPC.

Face à reestruturação da estrutura operacional da ANEPC e conseqüente impacto no processo formativo, poderão surgir alterações às metodologias. Ainda assim, face aos resultados obtidos em 2022, manter-se-á a forma de distribuição da formação em volumes de formação aplicáveis a grupos de formação identificados, que são depois geridos localmente mediante as necessidades formativas dos corpos de bombeiros.

Como habitualmente, a atribuição da formação a efetuar resulta da ponderação entre o histórico da formação realizada, da capacidade formativa da ENB e da capacidade dos corpos de bombeiros, em termos de número de formadores e formandos.

Face ao exposto, e a exemplo do que tem acontecido nos últimos anos, a ENB irá assegurar toda a formação de ingresso, acesso, quadros de comando e oficiais bombeiros, respondendo desta forma às necessidades dos corpos de bombeiros.

Nos termos das alíneas c) e d) do n.º 3 do artigo 2.º e ainda do n.º 2 do artigo 7.º do Despacho n.º 5157/2019, de 24 de maio, em articulação com a Direção Nacional de Bombeiros, serão realizados um conjunto de módulos de aperfeiçoamento técnico, quer para elementos do quadro de comando, quer para o pessoal do quadro ativo dos corpos de bombeiros.

A ENB vai assegurar 1774 ações de formação em 2023, o que significará formação para cerca de 23.000 formandos. Estes números representam um volume de formação de 935.378 unidades.

A distribuição das referidas ações de formação encontra-se no quadro seguinte.

Local de realização das ações de formação	Formação prevista	Volume de formação previsto
Sintra	145	102.075
São João da Madeira	57	18.628
Lousã	74	36.507
Corpos de Bombeiros	1.315	668.968
Unidades Locais de Formação	183	109.200
	<b>1774</b>	<b>935.378</b>

O número de ações previstas aplica-se ao período temporal de 1 de janeiro a 31 de dezembro de 2023 e corresponde a formação com e sem honorários com os formadores.

A formação vai ser realizada maioritariamente nos corpos de bombeiros e Unidades Locais de Formação (cerca de 85%) e apenas 15% da formação vai ser realizada nos centros de formação da ENB.

# PLANO

PLURIANUAL DE  
ATIVIDADES





## Plano Plurianual de Atividades (PPA)

Os procedimentos de contratação pública para serviços necessários ao bom funcionamento da ENB são lançados, regra geral, entre setembro e dezembro do ano anterior para assegurar a sua eficácia no início do ano seguinte.

Habitualmente, quando se lançam os procedimentos o Plano de Atividades e Orçamento, para o ano seguinte, ainda não se encontra aprovado pela Assembleia Geral.

Em 2022, mediante o Plano Plurianual de Atividades (PPA) aprovado, foram lançados procedimentos que se encontram em curso e que se vão prolongar para o próximo exercício económico, e foram lançados procedimentos que se tornam eficazes no primeiro dia do exercício económico de 2023.

Na mesma sequência, existem procedimentos que têm de ser lançados no decorrer do ano de 2023, para estarem eficazes no dia 1 de janeiro de 2024. Essa necessidade implica a aprovação do PPA, para que o cabimento possa ser assumido no momento do lançamento do procedimento e antes da elaboração/aprovação do Plano de Atividades e Orçamento de 2024.

O PPA a submeter à aprovação da Assembleia Geral tem em vista dar a conhecer os procedimentos lançados para o biénio 2023/2024 e habilitar a Direção com instrumentos de gestão que lhe permitam preparar com eficácia novos processos, conforme indicado na página 33.



**PLANO PLURIANUAL DE ACTIVIDADES**

CLASSIFICAÇÃO	DESIGNAÇÃO	DATA		MONTANTE PREVISTO	PREVISTO EXECUTAR EM ANOS SEGUINTE	
		Início	Fim	2023	2024	2025
Económica						
01.03.09	Seguros Acidentes de Trabalho e Viagem - ENB	01/01/2023	31/12/2024	16 767,00 €	16 767,00 €	
02.01.02	Combustíveis p/ viaturas - Sintra e S. João Madeira	01/01/2023	31/12/2024	90 774,00 €	90 774,00 €	
02.01.05	Refeições confeccionadas - Sintra	01/01/2023	31/12/2024	126 120,00 €	169 733,00 €	
02.01.05	Refeições confeccionadas - Lousã	01/01/2023	31/12/2024	146 974,00 €	198 000,00 €	
02.01.05	Refeições confeccionadas - S. João da Madeira	01/01/2023	31/12/2024	49 850,00 €	67 086,00 €	
02.02.01	Energia Elétrica - Sintra e S. João Madeira	01/01/2023	31/12/2024	134 875,00 €	182 757,00 €	
02.02.01	Gás Natural - Sintra e S. João Madeira	01/01/2023	31/12/2024	59 040,00 €	98 400,00 €	
02.02.02	Serviços de Limpeza - Sintra	01/01/2023	31/12/2024	121 850,00 €	136 092,00 €	
02.02.02	Serviços de Limpeza - Lousã	01/01/2023	31/12/2024	23 800,00 €	26 558,00 €	
02.02.02	Serviços de Limpeza - SJM	01/01/2023	31/12/2024	23 500,00 €	26 140,00 €	
02.02.02	Serviços de Lavandaria Sintra	01/01/2023	31/12/2024	13 150,00 €	14 676,00 €	
02.02.02	Serviços de Lavandaria SJM	01/01/2023	31/12/2024	13 250,00 €	14 751,00 €	
02.02.03	Recarga de extintores Sintra e S. João Madeira	01/01/2023	31/12/2024	36 410,00 €	36 410,00 €	
02.02.03	Reparação viaturas (oficina) - Sintra	01/01/2023	31/12/2024	26 476,00 €	26 476,00 €	
02.02.09	Serviços de comunicações móveis, fixas e postais	01/01/2023	31/12/2024	46 462,00 €	46 462,00 €	
02.02.12	Outros Seguros - ENB	01/01/2023	31/12/2024	37 500,00 €	37 500,00 €	
02.02.18	Serviços de segurança privada	01/01/2023	31/12/2024	105 000,00 €	113 775,00 €	
02.02.19	Fornecimento de serviços de impressão, digitalização, cópia e fax em regime de outsourcing	01/01/2023	31/12/2024	18 155,00 €	18 155,00 €	
02.02.19	Serviço de Intervenções Proativas e de Continuidade	01/01/2023	31/12/2024	40 570,00 €	40 570,00 €	
02.02.19	Serviço de suporte e desenvolvimento à plataforma de gestão de formação e aplicações associadas	01/01/2023	31/12/2024	25 000,00 €	25 000,00 €	
02.02.19	Serviço de suporte à plataforma de e-learning da ENB (Moodle)	01/01/2023	31/12/2024	9 834,00 €	9 834,00 €	
02.02.25	Saúde e segurança no trabalho	01/01/2023	31/12/2024	6 100,00 €	6 100,00 €	





# PLANO

PLURIANUAL DE  
INVESTIMENTO





## Investimentos

A ENB prevê, para 2023, um ligeiro acréscimo de investimentos, tendo sido considerado o montante de 812.278,00€, nas seguintes rubricas orçamentais:

- **Construções diversas = 47.500,00€**  
Esta rubrica inclui algumas obras de conservação das instalações da ENB (Sintra, Lousã e São João da Madeira).
- **Material de transporte = 513.778,00€**  
Esta rubrica inclui a amortização de capital de 10 viaturas, adquiridas em 2019 por regime de locação financeira, bem como, a aquisição de viaturas para formação no âmbito do Programa Mais Floresta (PRR).
- **Equipamento Informático = 50.000,00€**  
Esta rubrica contempla a atualização progressiva do parque informático, num esforço anual de recuperação e substituição dos equipamentos em final de vida útil.
- **Software informático = 70.000,00€**  
Esta rubrica contempla o investimento em software indispensável à formação e à gestão corrente da ENB.
- **Equipamento administrativo = 6.000,00€**  
Esta rubrica mantém um investimento mínimo para mobiliário de escritório, dormitórios e equipamentos para os refeitórios.
- **Equipamento básico = 120.000,00€**  
Esta rubrica contempla o investimento em equipamento para as diversas áreas de formação.
- **Ferramentas e utensílios = 5.000,00€**  
Esta rubrica inclui a aquisição de ferramentas utilizadas para conservação de instalações e manutenção de equipamentos de formação.

Apresentamos de seguida, o quadro comparativo dos investimentos previstos para 2023 e 2022, para uma melhor análise.

Rubricas	2023	2022	Varição
Construções diversas	47 500,00 €	131 636,00 €	-84 136,00 €
Material transporte	513 778,00 €	334 200,00 €	179 578,00 €
Equipamento Informático	50 000,00 €	35 000,00 €	15 000,00 €
Software informático	70 000,00 €	85 000,00 €	-15 000,00 €
Equipamento administrativo	6 000,00 €	6 000,00 €	0,00 €
Equipamento básico	120 000,00 €	200 000,00 €	-80 000,00 €
Ferramentas e utensílios	5 000,00 €	10 000,00 €	-5 000,00 €
<b>Total</b>	<b>812 278,00 €</b>	<b>801 836,00 €</b>	

As variações no investimento têm as seguintes justificações:

- Construções diversas**, apresenta uma variação de **-84 136,00€**  
Embora seja prioritária a recuperação do telhado da ala B (em Sintra), não foi possível incluir uma verba destinada a esse fim no orçamento de 2023 por não existirem garantias de financiamento para a totalidade da obra.
- Material de transporte**, apresenta uma variação de 179 578,00€  
A aquisição de viaturas no âmbito do Programa Mais Floresta, que inicialmente estava previsto para 2022 e 2023, foi adiado para 2023 quanto à totalidade do investimento. Importa referir que o contrato com a SGMAI foi assinado apenas no final de junho, deslizando assim todo o planeamento do processo de aquisição que, devido ao valor, é mais complexo.
- Equipamento informático**, apresenta uma variação de 15 000,00€  
O parque informático apresenta algumas máquinas obsoletas que é urgente substituir sob pena de comprometer o normal funcionamento da ENB.
- Software informático**, apresenta uma variação de **-15 000,00€**  
Em 2022 foi adquirido algum software informático que permitiu uma diminuição deste investimento para compensar o equipamento informático.
- Equipamento administrativo**, apresenta uma variação de 0,00€  
Nesta rubrica assegura-se apenas o investimento mínimo, não se prevendo variação por análise da execução orçamental em curso.

- **Equipamento básico**, apresenta uma variação de **-80 000,00€**  
Em maio de 2023 termina o pagamento do equipamento básico adquirido em 2015 em regime de locação financeira. Acresce, ainda, a aquisição de equipamento básico em 2022, o que possibilita atenuar a dotação prevista para esta rubrica.
- **Ferramentas e utensílios**, apresenta uma variação de **-5 000,00€**  
Pela execução orçamental em curso prevê-se uma redução para esta rubrica em 2023.



## PLANO PLURIANUAL DE INVESTIMENTOS PARA 2021 a 2024

Designação	Código Orç.	Fonte de Financiamento		Data		Anos				
		ANEPC	ENB	Início	Fim	2021	2022	2023	2024	Total
<b>Centro de Formação de Sintra - Sede</b>										
Reparar os edifícios e áreas envolventes (prolongando o período de vida útil).	03070104 <b>Construções</b>	66 327 €	195 809 €	jan/21	dez/23	13 000 €	116 636 €	32 500 €	100 000 €	<b>262 136 €</b>
Equipar o Campo de Treino de Extinção de Incêndios Urbanos e Industriais, que permita o treino e formação de equipas para intervirem em cenários complexos de Incêndios estruturais ou industriais.	03070110 <b>Equipamento Básico</b>	0 €	212 562 €	jul/15	jun/23	93 165 €	84 432 €	34 965 €	0 €	<b>212 562 €</b>
Adquirir equipamentos dirigidos à formação em proteção e socorro designadamente nas áreas de: Incêndios Urbanos e Industriais e Emergência Pré-hospitalar.	03070110 <b>Equipamento Básico</b>	95 000 €	68 966 €	jan/21	dez/23	11 335 €	80 568 €	40 035 €	32 028 €	<b>163 966 €</b>
<b>TOTAL Centro de Formação de Sintra - Sede</b>		<b>161 327 €</b>	<b>477 337 €</b>			<b>117 500 €</b>	<b>281 636 €</b>	<b>107 500 €</b>	<b>132 028 €</b>	<b>638 664 €</b>
<b>Centro de Formação da Lousã</b>										
Reparar os edifícios e áreas envolventes (prolongando o período de vida útil).	03070104 <b>Construções</b>	10 000 €	5 000 €	jan/23	dez/23	0 €	5 000 €	5 000 €	5 000 €	<b>15 000 €</b>
Adquirir equipamentos dirigidos à formação em protecção e socorro designadamente nas áreas de: Extinção de Incêndios Florestais.	03070110 <b>Equipamento Básico</b>	42 500 €	16 000 €	jan/21	dez/23	2 500 €	20 000 €	20 000 €	16 000 €	<b>58 500 €</b>
<b>TOTAL Centro de Formação da Lousã</b>		<b>52 500 €</b>	<b>21 000 €</b>			<b>2 500 €</b>	<b>25 000 €</b>	<b>25 000 €</b>	<b>21 000 €</b>	<b>73 500 €</b>
<b>Centro de Formação de São João da Madeira Lousã</b>										
Reparar os edifícios e áreas envolventes (prolongando o período de vida útil).	03070104 <b>Construções</b>	20 000 €	10 000 €	jan/23	dez/23	0 €	10 000 €	10 000 €	10 000 €	<b>30 000 €</b>
Adquirir equipamentos dirigidos à formação em proteção e socorro designadamente nas áreas de: Incêndios Urbanos e Industriais.	03070110 <b>Equipamento Básico</b>	32 500 €	12 000 €	jan/21	dez/23	2 500 €	15 000 €	15 000 €	12 000 €	<b>44 500 €</b>
<b>Total São João da Madeira</b>		<b>52 500 €</b>	<b>22 000 €</b>			<b>2 500 €</b>	<b>25 000 €</b>	<b>25 000 €</b>	<b>22 000 €</b>	<b>74 500 €</b>
<b>TOTAL PLANO PLURIANUAL DE INVESTIMENTOS</b>		<b>266 327 €</b>	<b>520 337 €</b>			<b>122 500 €</b>	<b>331 636 €</b>	<b>157 500 €</b>	<b>175 028 €</b>	<b>786 664 €</b>

F.Financ.	2021	2022	2023	2024	TOTAL
ANEPC	58 000 €	80 827 €	87 500 €	0 €	226 327 €
ENB	64 500 €	250 809 €	70 000 €	175 028 €	560 337 €
<b>Total</b>	<b>122 500 €</b>	<b>331 636 €</b>	<b>157 500 €</b>	<b>175 028 €</b>	<b>786 664 €</b>



# ORÇAMENTO





## Orçamento de 2023

### Memória Descritiva

A 02 de agosto de 2022, a Secretaria-Geral do Ministério de Administração Interna (SGMAI) divulgou a Circular Nº 1407, com instruções para preparação do Orçamento do Estado para 2023. De acordo com o ponto 119 da Circular, todas as entidades teriam até 18 de agosto para submeter, no portal do Sistema de Informação de Gestão Orçamental (SIGO) da Direção Geral do Orçamento (DGO), a proposta de orçamento.

Importa referir que após a elaboração da proposta de orçamento de 2023 e dos anexos, a Escola Nacional de Bombeiros (ENB) tem de enviar toda a documentação para validação da SGMAI antes da submissão no Portal da DGO.

Este ano houve diversos pedidos de esclarecimento relacionados o quadro de pessoal e despesas associadas devido á saída dos Funcionários da FEPC. Ou seja, o orçamento de 2023 contemplou apenas as remunerações dos Funcionários da ENB e por comparação com o orçamento de 2022 registaram-se variações significativas que foi necessário justificar.

Com os pedidos de esclarecimento a documentação validada pela SGMAI apenas foi devolvida à ENB no dia 18 de agosto às 20h12. Mesmo assim, nesse mesmo dia, a ENB submeteu a sua proposta de orçamento no montante de 6.091.850€, dentro do prazo previsto na Circular.

No final de agosto, a ENB foi contactada pela DGO porque existia uma divergência na proposta de orçamento para o Programa Mais Floresta, entre a ENB (beneficiário final) e a SGMAI (beneficiário intermediário). Assim, foi solicitado à ENB que ajustasse os valores do Programa (no montante de 786.420€) de modo a ficarem conforme os valores indicados pela SGMAI (1.123.605€), o que representa um acréscimo de 337.185€. A ENB apresentou proposta de alteração em ficheiro Excel (fora do sistema por este se encontrar encerrado para as entidades) tendo recebido, a 02 de setembro, informação da DGO que os ajustamentos tinham sido efetuados.

Face ao exposto, a Direção da ENB submete à aprovação da Assembleia Geral proposta de orçamento de 2023 no montante de 6.429.035€ (seis milhões, quatrocentos e vinte e nove mil e trinta e cinco euros).

O orçamento, para o exercício económico de 2023, é apresentado de acordo com a classificação económica e fontes de financiamento para as entidades públicas.

Para um melhor entendimento, o quadro seguinte, sintetiza a informação por cada fonte de financiamento, a saber:

Fonte de Financiamento	Descrição	Projetos	Montante
319	Transferências de Receitas de Impostos entre organismos	EIP e Aprontamento Operacional (ANEPC)	230 600,00 €
363	Receita Própria afetas a projetos cofinanciados-FSE	POISE Centro e Lisboa2020	161 915,00 €
442	Fundo Social Europeu - PO Inclusão Social e Emprego	POISE Centro	68 000,00 €
446	Fundo Social Europeu - Lisboa 2020	Lisboa2020	149 915,00 €
482	Outros Fundo Europeu	ModTTX / Fire-RES (projetos europeus)	80 000,00 €
483	Plano de Recuperação e Resiliência - Subvenções	Programa Mais Floresta (PRR)	913 500,00 €
484	Plano de Recuperação e Resiliência - Subvenções - IVA	Programa Mais Floresta (PRR)	210 105,00 €
513	Receita Própria do ano - Com outras origens	Venda de formação / Bens promocionais / Outros serviços	1 500 000,00 €
541	Transferências de Receita Própria entre organismos	Apoio Financeiro ENB (ANEPC) / Protocolo Cooperação INEM	3 115 000,00 €
<b>Total</b>			<b>6 429 035,00 €</b>

Para auxiliar a leitura dos mapas orçamentais registamos, de seguida, a informação mais relevante:

- **Fonte de Financiamento 319** - Transferências de Receitas de Impostos entre Organismos  
Esta fonte apresenta o financiamento da Autoridade Nacional de Emergência e Proteção Civil (ANEPC) no âmbito do Programa de Capacitação das EIP e para o Aprontamento Operacional – Montante: 230.600,00€.
- **Fonte de Financiamento 363** - Receita Própria afetas a projetos cofinanciados -FSE  
Esta fonte apresenta o financiamento para os projetos comunitários nacionais, nomeadamente:
  - Projeto Lisboa 2020 – Montante: 149.915,00€.
  - Projeto POISE Centro – Montante: 12.000,00€.
- **Fonte de Financiamento 442** - Fundo Social Europeu - PO Inclusão Social e Emprego  
Esta fonte apresenta, o financiamento para o projeto POISE Centro – Montante: 68.000,00€.
- **Fonte de Financiamento 446** - Fundo Social Europeu - Lisboa 2020  
Esta fonte apresenta o financiamento para o projeto Lisboa 2020 – Montante: 149.915,00€.
- **Fonte de Financiamento 482** - Outro Fundo Europeu

Esta fonte apresenta o financiamento para os projetos comunitários europeus nomeadamente:

- Transferências do Projeto ModTTX, para despesas correntes – Montante: 20.000,00€.
- Transferências do Projeto Fire-RES, para despesas correntes – Montante: 60.000,00€.

- **Fonte de Financiamento 483** - Plano de Recuperação e Resiliência - Subvenções

Esta fonte apresenta o financiamento para o programa Mais Floresta – Montante: 913.500,00€.

- **Fonte de Financiamento 484** - Plano de Recuperação e Resiliência – Subvenções IVA

Esta fonte apresenta o financiamento para o programa Mais Floresta – Montante: 210.105,00€.

- **Fonte de Financiamento 541** - Transferências de Receita Própria entre organismos

Esta fonte apresenta o financiamento de duas entidades:

- Transferências ANEPC, referente ao apoio financeiro à ENB, para capacitar os bombeiros e outros agentes de proteção civil, para a prossecução das suas missões no âmbito do sistema de proteção civil – Montante: 3.000.000,00€.
- Transferências Instituto Nacional de Emergência Médica (INEM), no âmbito do Protocolo de Cooperação, para concretização do plano de formação de Tripulantes de Ambulância de Socorro (TAS) e Recertificações (RTAS) – Montante: 115.000,00€.

Alertamos que existem projetos financiados por duas fontes de financiamento, nomeadamente:

- **Projeto Lisboa 2020** – Total do Financiamento: 299.830,00€
  - FF 446 = 149.915,00€
  - FF 363 = 149.915,00€
- **Projeto POISE Centro** – Total do Financiamento: 278.133,00€
  - FF 442 = 68.000,00€
  - FF 363 = 12.000,00€
- **Programa Mais Floresta** – Total do Financiamento: 278.133,00€
  - FF 483 = 913.500,00€
  - FF 484 = 210.105,00€

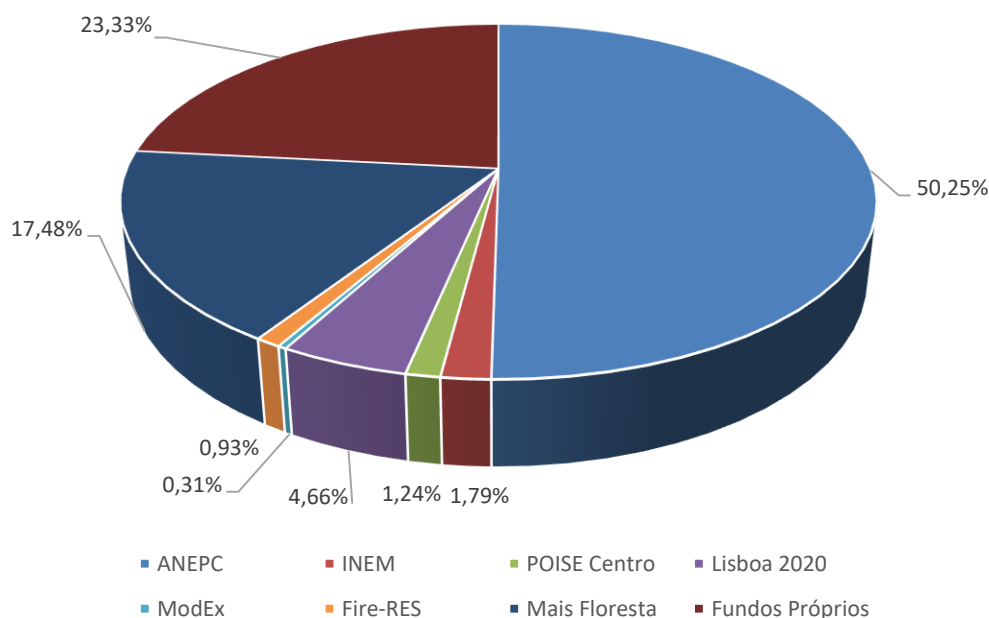
Importa referir que, de acordo com informação submetida no portal do Sistema de Informação de Gestão Orçamental (SIGO) da Direção Geral do Orçamento (DGO), o orçamento para 2023 divide-se em duas partes:

- **Orçamento de Atividades**, no montante de 4.845.600€, destinado a todas as atividades que se esgotam num prazo até 12 meses.
- **Orçamento de Projetos**, no montante de 1.583.435€, destinado a todos os projetos que se esgotam num prazo superior a 12 meses.

Para concluir a análise do orçamento, incluímos um quadro por origem/projeto onde podemos verificar que o orçamento para a missão da ENB apresenta um financiamento de 50,25% pela ANEPC

e de 49,75% de outras origens. Esta proporção revela o esforço da ENB, na procura de outras alternativas de financiamento para a prossecução e divulgação da missão da ENB.

Origem	Montante	%
ANEPC	3 230 600,00 €	50,25%
INEM	115 000,00 €	1,79%
POISE Centro	80 000,00 €	1,24%
Lisboa 2020	299 830,00 €	4,66%
ModTTX	20 000,00 €	0,31%
Fire-RES	60 000,00 €	0,93%
Mais Floresta	1 123 605,00 €	17,48%
Fundos Próprios	1 500 000,00 €	23,33%
<b>Total</b>	<b>6 429 035,00 €</b>	<b>100,00%</b>



## ORÇAMENTO RECEITAS 2023

Valores em Euros

C.Orç.	Rúbricas	ANEPC -	ANEPC - EIP e	ModTTX	Fire-RES	Lisboa 2020	Lisboa 2020	POISE Centro	POISE Centro	Mais Floresta	Mais Floresta	INEM	Rec.Própria	Total
		Missão ENB	Ap Op											
		FF541	FF319	FF482	FF482	FF446	FF363	FF442	FF363	FF483	FF484	FF541	FF513	
	<b>Receitas Correntes</b>													
06.03.00	<b>Transf. Correntes - Administração Central</b>	3 000 000	0	20 000	60 000	0	149 915	0	12 000	528 786	121 621	115 000	0	4 007 322
06.03.07.01.00	<b>Serviços e fundos autónomos</b>	3 000 000	0	0	0	0	0	0	0	0	0	115 000	0	3 115 000
06.03.07.01.78	Rec. próprias - Administ. Ctral - SFAs	3 000 000	0	0	0	0	0	0	0	0	0	115 000	0	3 115 000
06.06.00	<b>Transf. Correntes - Segurança Social</b>	0	0	0	0	0	149 915	0	12 000	0	0	0	0	161 915
06.06.02.01.00	Participação portuguesa em proj cofinanciados													
06.06.02.01.78	Rec.próp-Partic.Portug.em proj.cofinanciados						149 915		12 000					161 915
06.09.00	<b>Transf. Correntes - Resto do Mundo</b>	0	0	20 000	60 000	0	0	0	0	528 786	121 621	0	0	730 407
06.09.01.03.78	Rec. próprias -Fundo Soc. Europeu			20 000	60 000									80 000
06.09.01.99.78	Rec. próprias -Out. instituic./UE-Instituições									528 786	121 621			650 407
07.00.00	<b>Vendas de bens e serviços correntes</b>	0	230 600	0	0	0	0	0	0	0	0	0	1 460 000	1 690 600
07.01.00	<b>Venda de bens</b>	0	0	0	0	0	0	0	0	0	0	0	10 000	10 000
07.01.02.01.78	Rec. próprias - Revistas/Livros e doc. Técnica												3 000	3 000
07.01.08.01.78	Rec. próprias - Mercadorias												7 000	7 000
07.02.00	<b>Serviços</b>	0	230 600	0	0	0	0	0	0	0	0	0	1 450 000	1 680 600
07.02.01.01.78	Rec. próprias - Aluguer de espaços e equipam.												25 000	25 000
07.02.07.01.78	Rec. próprias -Alimentação e alojamento												55 000	55 000
07.02.99.01.78	Rec. próprias -Formação/Outros/Serviços		230 600										1 370 000	1 600 600
08.00.00	<b>Outras receitas correntes</b>	0	0	0	0	149 915	0	68 000	0	0	0	0	40 000	257 915
08.01.00	<b>Outras Receitas Correntes</b>	0	0	0	0	0	0	0	0	0	0	0	40 000	40 000
08.01.99.99.78	Rec. próprias - Outras/Out rec correntes												40 000	40 000
08.02.00	<b>Subsídios</b>	0	0	0	0	149 915	0	68 000	0	0	0	0	0	217 915
08.02.09.02.78	Rec. próprias - FSE - POISE							68 000						68 000
08.02.09.06.78	Rec. próprias - FSE - Lisboa 2020					149 915								149 915
	<b>Receitas de Capital</b>													
10.00.00	<b>Transferências de capital</b>	0	0	0	0	0	0	0	0	384 714	88 484	0	0	473 198
10.09.00	<b>Transf. Capital - Resto do Mundo</b>	0	0	0	0	0	0	0	0	384 714	88 484	0	0	473 198
10.09.01.99.78	Rec. Próprias - Outros fundos / U.E.									384 714	88 484			473 198
	<b>Total</b>	<b>3 000 000</b>	<b>230 600</b>	<b>20 000</b>	<b>60 000</b>	<b>149 915</b>	<b>149 915</b>	<b>68 000</b>	<b>12 000</b>	<b>913 500</b>	<b>210 105</b>	<b>115 000</b>	<b>1 500 000</b>	<b>6 429 035</b>



ORÇAMENTO DESPESAS 2023

C.Orç.	Rúbricas	ANEPC -	ANEPC - EIP e	ModTTX	Fire-RES	Lisboa 2020	Lisboa 2020	POISE Centro	POISE Centro	Mais Floresta	Mais Floresta	INEM	Rec.Própria	Total
		Missão ENB	Ap Op											
		FF541	FF319	FF482	FF482	FF446	FF363	FF442	FF363	FF483	FF484	FF541	FF513	
	<b>Despesas Correntes</b>													
01.00.00	<b>Despesas com o pessoal</b>	2 000 732	0	11 285	53 510	30 373	0	0	6 077	62 005	14 260	73 640	383 958	2 635 840
01.01.00	<b>Remunerações certas e permanentes</b>	1 646 204	0	8 615	42 344	24 086	0	0	4 819	48 171	11 079	61 575	305 805	2 152 698
01.01.02	Órgãos Sociais	112 725	0	2 280	11 207	0	0	0	0	0	0	0	0	126 212
01.01.04	Pessoal dos quadros - Reg. Contr.Indiv.Trab.													
01.01.04.A0.00	Pes.quad.-Reg.Cont.Ind.Trab.-Pes.em funções	909 226	0	6 335	31 137	18 553	0	0	3 711	37 106	8 534	33 002	197 780	1 245 384
01.01.06	Pessoal contratado a termo													
01.01.06.A0.00	Pes. contratado a termo - Pessoal em funções	170 233	0	0	0	3 147	0	0	630	6 294	1 448	11 942	17 534	211 228
01.01.07	Pessoal regime de tarefa ou avença	49 451	0	0	0	0	0	0	0	0	0	12 000	17 589	79 040
01.01.12	Suplementos e prémios													
01.01.12.A0.00	Suplementos e prémios - Pessoal em funções	57 302	0	0	0	0	0	0	0	0	0	0	12 318	69 620
01.01.13	Subsídio de refeição	122 064	0	0	0	2 386	0	0	478	4 771	1 097	4 631	24 698	160 125
01.01.13.A0.00	Subsídio de refeição - Pessoal em funções													
01.01.14	Subsídio de férias e natal													
01.01.14.SF.00	Subsídio de férias													
01.01.14.SF.A0	Subsídio de férias - Pessoal em funções	112 496	0	0	0	0	0	0	0	0	0	0	17 943	130 439
01.01.14.SN.00	Subsídio de natal													
01.01.14.SN.A0	Subsídio de natal - Pessoal em funções	112 707	0	0	0	0	0	0	0	0	0	0	17 943	130 650
01.02.00	<b>Abonos variáveis ou eventuais</b>	14 971	0	250	1 250	0	0	0	0	628	144	0	16 306	33 549
01.02.02	Horas extraordinárias	11 004	0	0	0	0	0	0	0	0	0	0	1 431	12 435
01.02.04	Ajudas de custo	3 907	0	250	1 250	0	0	0	0	628	144	0	14 875	21 054
01.02.05	Abono para falhas	60	0	0	0	0	0	0	0	0	0	0	0	60
01.02.12	Indeminizações por cessação de funções													
01.02.12.A0.00	Indeminizações por cessação de funções	0	0	0	0	0	0	0	0	0	0	0	0	0
01.03.00	<b>Segurança social</b>	339 557	0	2 420	9 916	6 287	0	0	1 258	13 206	3 037	12 065	61 847	449 593
01.03.05	Contribuições p/ a segurança social													0
01.03.05.A0B0	Segurança Social	317 963	0	2 420	9 916	6 287	0	0	1 258	12 573	2 892	11 228	57 431	421 968
01.03.05	Fundo de Compensação do Trabalho	4 311	0	0	0	0	0	0	0	0	0	231	1 358	5 900
01.03.05	Fundo de Garantia Compensação Trabalho	350	0	0	0	0	0	0	0	0	0	19	111	480
01.03.09	Seguros	16 933	0	0	0	0	0	0	0	633	145	587	2 947	21 245
	<i>A Transportar</i>	2 000 732	0	11 285	53 510	30 373	0	0	6 077	62 005	14 260	73 640	383 958	2 635 840





## ORÇAMENTO DESPESAS 2023

Valores em Euros

C.Orç.	Rúbricas	ANEPC - Missão ENB	ANEPC - EIP e Ap Op	ModTTX	Fire-RES	Lisboa 2020	Lisboa 2020	POISE Centro	POISE Centro	Mais Floresta	Mais Floresta	INEM	Rec.Própria	Total
		FF541	FF319	FF482	FF482	FF446	FF363	FF442	FF363	FF483	FF484	FF541	FF513	
	<i>Transporte</i>	2 000 732	0	11 285	53 510	30 373	0	0	6 077	62 005	14 260	73 640	383 958	2 635 840
02.00.00	<i>Aquisição de bens e serviços</i>													0
02.01.00	<i>Aquisição de Bens</i>	345 395	7 800	0	0	0	17 150	4 355	0	31 975	7 354	25 000	184 475	623 504
02.01.02	Combustíveis e lubrificantes	69 600	1 200	0	0	0	2 400	0	0	4 800	1 104	0	42 000	121 104
02.01.04	Limpeza e higiene	1 125	125	0	0	0	250	0	0	500	115	0	500	2 615
02.01.05	Alimentação - refeições confeccionadas	226 400	3 200	0	0	0	6 400	3 200	0	12 800	2 944	20 000	48 000	322 944
02.01.07	Vestuários e artigos pessoais	4 875	0	0	0	0	0	0	0	0	0	0	2 625	7 500
02.01.08	Material de escritório													
02.01.08.A0.00	Papel	1 450	250	0	0	0	1 000	50	0	1 250	287	0	1 000	5 287
02.01.08.B0.00	Consumíveis de Impressão	145	25	0	0	0	100	5	0	125	29	0	100	529
02.01.08.C0.00	Outros	1 400	500	0	0	0	2 000	100	0	2 500	575	0	3 500	10 575
02.01.13	Material de consumo hoteleiro	3 250	0	0	0	0	0	0	0	0	0	0	1 750	5 000
02.01.15	Prémios, condecorações e ofertas	0	0	0	0	0	0	0	0	0	0	0	5 000	5 000
02.01.16	Mercadorias para venda	0	0	0	0	0	0	0	0	0	0	0	40 000	40 000
02.01.18	Livros e documentação técnica	650	0	0	0	0	0	0	0	0	0	0	0	650
02.01.21	Outros bens	36 500	2 500	0	0	0	5 000	1 000	0	10 000	2 300	5 000	40 000	102 300
02.02.00	<i>Aquisição de serviços</i>	542 028	192 800	8 715	6 490	119 542	128 917	63 645	5 623	434 806	100 007	16 360	500 982	2 119 915
02.02.01	<i>Encargos com as instalações</i>													
02.02.01.B0.00	Eletricidade	22 800	9 500	0	0	0	19 000	950	0	23 750	5 463	0	19 000	100 463
02.02.01.C0.00	Água	1 800	750	0	0	0	1 500	75	0	1 875	431	0	1 500	7 931
02.02.01.D0.00	Gás	39 600	16 500	0	0	0	33 000	1 650	0	41 250	9 488	0	33 000	174 488
02.02.02	Limpeza e higiene	44 400	18 500	0	0	0	37 000	1 850	0	46 250	10 638	0	37 000	195 638
02.02.03	Conservação de bens	29 480	11 000	0	0	0	2 200	1 100	0	220	51	0	66 000	110 051
02.02.08	Locação de outros bens	355	125	0	0	0	250	20	0	250	58	0	250	1 308
	<i>A Transportar</i>	2 484 562	64 175	11 285	53 510	30 373	110 100	10 000	6 077	207 575	47 743	98 640	725 183	3 849 223



ORÇAMENTO DESPESAS 2023

Valores em Euros

C.Orç.	Rúbricas	ANEPC - Missão ENB	ANEPC - EIP e Ap Op	ModTTX	Fire-RES	Lisboa 2020	Lisboa 2020	POISE Centro	POISE Centro	Mais Floresta	Mais Floresta	INEM	Rec.Própria	Total
		FF541	FF319	FF482	FF482	FF446	FF363	FF442	FF363	FF483	FF484	FF541	FF513	
	<i>Transporte</i>	2 484 562	64 175	11 285	53 510	30 373	110 100	10 000	6 077	207 575	47 743	98 640	725 183	3 849 223
02.02.09	<i>Comunicações</i>													
02.02.09.A0.00	Acessos à Internet	1 440	600	0	0	0	1 200	60	0	1 500	345	0	1 200	6 345
02.02.09.C0.00	Comunicações fixas de voz	1 080	450	0	0	0	900	45	0	1 125	259	0	900	4 759
02.02.09.D0.00	Comunicações móveis	1 800	750	0	0	0	1 500	75	0	1 875	431	0	1 500	7 931
02.02.09.E0.00	Outros serviços conexos de comunicações	3 240	1 350	0	0	0	2 700	135	0	3 375	776	0	2 700	14 276
02.02.09.F0.00	Outros serviços de comunicações	2 040	850	0	0	0	1 700	85	0	2 125	489	0	1 700	8 989
02.02.12	<i>Seguros</i>													
02.02.12.B0.00	Outras - Seguros relacion. c/ estas situações	24 375	0	0	0	0	0	0	0	0	0	0	13 125	37 500
02.02.13	<i>Deslocações e estadas</i>	24 250	0	500	1 250	0	0	0	0	0	0	0	14 000	40 000
02.02.15	<i>Formação</i>													
02.02.15.B0.00	Outras	17 000	0	0	0	0	0	0	0	0	0	0	3 000	20 000
02.02.16	<i>Seminários, exposições e similares</i>	1 500	0	0	0	0	0	0	0	0	0	0	0	1 500
02.02.17	<i>Publicidade</i>													
02.02.17.A0.00	Publicidade obrigatória	2 500	0	0	0	0	0	0	0	0	0	0	0	2 500
02.02.17.C0.00	Outra	4 250	0	0	0	0	0	0	0	0	0	0	750	5 000
02.02.18	<i>Vigilância e segurança</i>	68 250	0	0	0	0	0	0	0	0	0	0	36 750	105 000
02.02.19	<i>Assistência técnica</i>													
02.02.19.A0.A0	Impressoras/Fotocopiadoras/Scanner	6 000	2 500	0	0	0	5 000	250	0	6 250	1 437	0	5 000	26 437
02.02.19.B0.00	Software informático	14 400	6 000	0	0	0	12 000	600	0	15 000	3 450	0	12 000	63 450
02.02.20	<i>Outros trabalhos especializados</i>													0
02.02.20.F0.A0	Formadores Externos	130 033	87 000	0	0	80 000	0	40 000	0	190 000	43 700	16 360	191 607	778 700
02.02.25	<i>Outros serviços</i>	101 435	36 925	8 215	5 240	39 542	10 967	16 750	5 623	99 961	22 991	0	60 000	407 649
	<i>A Transportar</i>	2 888 155	200 600	20 000	60 000	149 915	146 067	68 000	11 700	528 786	121 621	115 000	1 069 415	5 379 259



## ORÇAMENTO DESPESAS 2023

Valores em Euros

C.Orç.	Rúbricas	ANEPC - Missão ENB	ANEPC - EIP e Ap Op	ModTTX	Fire-RES	Lisboa 2020	Lisboa 2020	POISE Centro	POISE Centro	Mais Floresta	Mais Floresta	INEM	Rec.Própria	Total
		FF541	FF319	FF482	FF482	FF446	FF363	FF442	FF363	FF483	FF484	FF541	FF513	
	<i>Transporte</i>	2 888 155	200 600	20 000	60 000	149 915	146 067	68 000	11 700	528 786	121 621	115 000	1 069 415	5 379 259
03.00.00	<i>Juros e outros encargos</i>	845	0	0	0	0	0	0	0	0	0	0	455	1 300
03.06.00	<i>Outros encargos financeiros</i>	845	0	0	0	0	0	0	0	0	0	0	455	1 300
03.06.01	<i>Outros encargos financeiros</i>	845	0	0	0	0	0	0	0	0	0	0	455	1 300
05.00.00	<i>Subsídios</i>	0	0	0	0	0	0	0	0	0	0	0	14 050	14 050
05.07.00	<i>Instituições sem fins lucrativos</i>	0	0	0	0	0	0	0	0	0	0	0	14 050	14 050
05.07.01	<i>Instituições sem fins lucrativos</i>	0	0	0	0	0	0	0	0	0	0	0	14 050	14 050
06.00.00	<i>Outras despesas correntes</i>	5 000	0	0	0	0	3 848	0	300	0	0	0	213 000	222 148
06.02.00	<i>Diversas</i>	5 000	0	0	0	0	0	0	0	0	0	0	120 500	125 500
06.02.01	<i>Impostos e taxas</i>	5 000	0	0	0	0	0	0	0	0	0	0	120 500	125 500
06.02.03	<i>Outras</i>	0	0	0	0	0	3 848	0	300	0	0	0	92 500	96 648
06.02.03.IV.00	<i>IVA a pagar</i>	0	0	0	0	0	0	0	0	0	0	0	50 000	50 000
06.02.03.OO.00	<i>Outras</i>	0	0	0	0	0	0	0	0	0	0	0	5 000	5 000
06.02.03.R0.00	<i>Reserva</i>	0	0	0	0	0	3 848	0	300	0	0	0	37 500	41 648
	<b>Despesas de Capital</b>													
07.00.00	<i>Aquisição de bens de capital</i>	106 000	30 000	0	0	0	0	0	0	384 714	88 484	0	203 080	812 278
07.01.00	<i>Investimentos</i>	106 000	30 000	0	0	0	0	0	0	384 714	88 484	0	203 080	812 278
07.01.04	<i>Construções diversas</i>	27 500	0	0	0	0	0	0	0	0	0	0	20 000	47 500
07.01.06	<i>Material de transporte</i>	0	0	0	0	0	0	0	0	384 714	88 484	0	40 580	513 778
07.01.07	<i>Equipamento de informática</i>	25 000	0	0	0	0	0	0	0	0	0	0	25 000	50 000
07.01.07.A0.A0	<i>Hardware de comunicações</i>	25 000	0	0	0	0	0	0	0	0	0	0	25 000	50 000
07.01.08	<i>Software informático</i>	20 000	0	0	0	0	0	0	0	0	0	0	50 000	70 000
07.01.08.A0.A0	<i>Software de comunicações</i>	20 000	0	0	0	0	0	0	0	0	0	0	50 000	70 000
07.01.09	<i>Equipamento administrativo</i>	1 500	0	0	0	0	0	0	0	0	0	0	4 500	6 000
07.01.09.A0.B0	<i>Outros</i>	1 500	0	0	0	0	0	0	0	0	0	0	4 500	6 000
07.01.10	<i>Equipamento básico</i>	30 000	30 000	0	0	0	0	0	0	0	0	0	60 000	120 000
07.01.10.A0.B0	<i>Outros</i>	30 000	30 000	0	0	0	0	0	0	0	0	0	60 000	120 000
07.01.11	<i>Ferramentas e utensílios</i>	2 000	0	0	0	0	0	0	0	0	0	0	3 000	5 000
	<b>Total</b>	<b>3 000 000</b>	<b>230 600</b>	<b>20 000</b>	<b>60 000</b>	<b>149 915</b>	<b>149 915</b>	<b>68 000</b>	<b>12 000</b>	<b>913 500</b>	<b>210 105</b>	<b>115 000</b>	<b>1 500 000</b>	<b>6 429 035</b>



# ORÇAMENTO DE ATIVIDADES







## ORÇAMENTO RECEITAS 2023- ATIVIDADES

Valores em Euros

C.Orç.	Rúbricas	ANEPC -	ANEPC - EIP e	INEM	Rec.Própria	Total
		Missão ENB	Ap Op		FF541	
		FF541	FF319	FF541	FF513	
	<b>Receitas Correntes</b>					
06.03.00	<b>Transf. Correntes - Administração Central</b>	3 000 000	0	115 000	0	3 115 000
06.03.07.01.00	Serviços e fundos autónomos	3 000 000	0	115 000	0	3 115 000
06.03.07.01.78	Rec. próprias - Administ. Ctral - SFAs	3 000 000	0	115 000	0	3 115 000
06.06.00	<b>Transf. Correntes - Segurança Social</b>	0	0	0	0	0
06.06.02.01.00	Participação portuguesa em proj.cofinanciados					
06.06.02.01.78	Rec.próp-Partic.Portug.em proj.cofinanciados					0
06.09.00	<b>Transf. Correntes - Resto do Mundo</b>	0	0	0	0	0
06.09.01.03.78	Rec. próprias -Fundo Soc. Europeu					0
06.09.01.99.78	Rec. próprias -Out. instituiç./UE-Instituições					0
07.00.00	<b>Vendas de bens e serviços correntes</b>	0	230 600	0	1 460 000	1 690 600
07.01.00	Venda de bens	0	0	0	10 000	10 000
07.01.02.01.78	Rec. próprias - Revistas/Livros e doc. Técnica				3 000	3 000
07.01.08.01.78	Rec. próprias - Mercadorias				7 000	7 000
07.02.00	Serviços	0	230 600	0	1 450 000	1 680 600
07.02.01.01.78	Rec. próprias - Aluguer de espaços e equipam.				25 000	25 000
07.02.07.01.78	Rec. próprias -Alimentação e alojamento				55 000	55 000
07.02.99.01.78	Rec. próprias -Formação/Outros/Serviços		230 600		1 370 000	1 600 600
08.00.00	<b>Outras receitas correntes</b>	0	0	0	40 000	40 000
08.01.00	Outras Receitas Correntes	0	0	0	40 000	40 000
08.01.99.99.78	Rec. próprias - Outras/Out rec correntes				40 000	40 000
08.02.00	Subsídios	0	0	0	0	0
08.02.09.02.78	Rec. próprias - FSE - POISE					0
08.02.09.06.78	Rec. próprias - FSE - Lisboa 2020					0
	<b>Receitas de Capital</b>					
10.00.00	<b>Transferências de capital</b>	0	0	0	0	0
10.09.00	Transf. Capital - Resto do Mundo	0	0	0	0	0
10.09.01.99.78	Rec. Próprias - Outros fundos / U.E.					0
	<b>Total</b>	<b>3 000 000</b>	<b>230 600</b>	<b>115 000</b>	<b>1 500 000</b>	<b>4 845 600</b>



**ORÇAMENTO DESPESAS 2023 - ATIVIDADES**

C.Orç.	Rúbricas	ANEPC - Missão ENB	ANEPC - EIP e Ap Op	INEM	Rec.Própria	Total
		FF541	FF319	FF541	FF513	
	<b>Despesas Correntes</b>					
01.00.00	<b>Despesas com o pessoal</b>	2 000 732	0	73 640	383 958	2 458 330
01.01.00	<b>Remunerações certas e permanentes</b>	1 646 204	0	61 575	305 805	2 013 584
01.01.02	Órgãos Sociais	112 725	0	0	0	112 725
01.01.04	Pessoal dos quadros - Reg. Contr.Indiv.Trab.					
01.01.04.A0.00	Pes.quad.-Reg.Cont.Ind.Trab.-Pes.em funções	909 226	0	33 002	197 780	1 140 008
01.01.06	Pessoal contratado a termo					
01.01.06.A0.00	Pes. contratado a termo - Pessoal em funções	170 233	0	11 942	17 534	199 709
01.01.07	Pessoal regime de tarefa ou avença	49 451	0	12 000	17 589	79 040
01.01.12	Suplementos e prémios					
01.01.12.A0.00	Suplementos e prémios - Pessoal em funções	57 302	0	0	12 318	69 620
01.01.13	Subsídio de refeição	122 064	0	4 631	24 698	151 393
01.01.13.A0.00	Subsídio de refeição - Pessoal em funções					
01.01.14	Subsídio de férias e natal					
01.01.14.SF.00	Subsídio de férias					
01.01.14.SF.A0	Subsídio de férias - Pessoal em funções	112 496	0	0	17 943	130 439
01.01.14.SN.00	Subsídio de natal					
01.01.14.SN.A0	Subsídio de natal - Pessoal em funções	112 707	0	0	17 943	130 650
01.02.00	<b>Abonos variáveis ou eventuais</b>	14 971	0	0	16 306	31 277
01.02.02	Horas extraordinárias	11 004	0	0	1 431	12 435
01.02.04	Ajudas de custo	3 907	0	0	14 875	18 782
01.02.05	Abono para falhas	60	0	0	0	60
01.02.12	Indemnizações por cessação de funções					
01.02.12.A0.00	Indemnizações por cessação de funções	0	0	0	0	0
01.03.00	<b>Segurança social</b>	339 557	0	12 065	61 847	413 469
01.03.05	Contribuições p/ a segurança social					0
01.03.05.A0B0	Segurança Social	317 963	0	11 228	57 431	386 622
01.03.05	Fundo de Compensação do Trabalho	4 311	0	231	1 358	5 900
01.03.05	Fundo de Garantia Compensação Trabalho	350	0	19	111	480
01.03.09	Seguros	16 933	0	587	2 947	20 467
	<i>A Transportar</i>	2 000 732	0	73 640	383 958	2 458 330





### ORÇAMENTO DESPESAS 2023 - ATIVIDADES

Valores em Euros

C.Orç.	Rúbricas	ANEPC - Missão ENB	ANEPC - EIP e Ap Op	INEM	Rec.Própria	Total
		FF541	FF319	FF541	FF513	
	<i>Transporte</i>	2 000 732	0	73 640	383 958	2 458 330
02.00.00	<i>Aquisição de bens e serviços</i>					0
02.01.00	<i>Aquisição de Bens</i>	345 395	7 800	25 000	184 475	562 670
02.01.02	Combustíveis e lubrificantes	69 600	1 200	0	42 000	112 800
02.01.04	Limpeza e higiene	1 125	125	0	500	1 750
02.01.05	Alimentação - refeições confeccionadas	226 400	3 200	20 000	48 000	297 600
02.01.07	Vestuários e artigos pessoais	4 875	0	0	2 625	7 500
02.01.08	Material de escritório					
02.01.08.A0.00	Papel	1 450	250	0	1 000	2 700
02.01.08.B0.00	Consumíveis de Impressão	145	25	0	100	270
02.01.08.C0.00	Outros	1 400	500	0	3 500	5 400
02.01.13	Material de consumo hoteleiro	3 250	0	0	1 750	5 000
02.01.15	Prémios, condecorações e ofertas	0	0	0	5 000	5 000
02.01.16	Mercadorias para venda	0	0	0	40 000	40 000
02.01.18	Livros e documentação técnica	650	0	0	0	650
02.01.21	Outros bens	36 500	2 500	5 000	40 000	84 000
02.02.00	<i>Aquisição de serviços</i>	542 028	192 800	16 360	500 982	1 252 170
02.02.01	<i>Encargos com as instalações</i>					
02.02.01.B0.00	Eletricidade	22 800	9 500	0	19 000	51 300
02.02.01.C0.00	Água	1 800	750	0	1 500	4 050
02.02.01.D0.00	Gás	39 600	16 500	0	33 000	89 100
02.02.02	Limpeza e higiene	44 400	18 500	0	37 000	99 900
02.02.03	Conservação de bens	29 480	11 000	0	66 000	106 480
02.02.08	Locação de outros bens	355	125	0	250	730
	<i>A Transportar</i>	2 484 562	64 175	98 640	725 183	3 372 560



## ORÇAMENTO DESPESAS 2023 - ATIVIDADES

Valores em Euros

C.Orç.	Rúbricas	ANEPC - Missão ENB	ANEPC - EIP e Ap Op	INEM	Rec.Própria	Total
		FF541	FF319	FF541	FF513	
	<i>Transporte</i>	2 484 562	64 175	98 640	725 183	3 372 560
02.02.09	<u>Comunicações</u>					
02.02.09.A0.00	Acessos à Internet	1 440	600	0	1 200	3 240
02.02.09.C0.00	Comunicações fixas de voz	1 080	450	0	900	2 430
02.02.09.D0.00	Comunicações móveis	1 800	750	0	1 500	4 050
02.02.09.E0.00	Outros serviços conexos de comunicações	3 240	1 350	0	2 700	7 290
02.02.09.F0.00	Outros serviços de comunicações	2 040	850	0	1 700	4 590
02.02.12	<u>Seguros</u>					
02.02.12.B0.00	Outras - Seguros relacion. c/ estas situações	24 375	0	0	13 125	37 500
02.02.13	Deslocações e estadas	24 250	0	0	14 000	38 250
02.02.15	<u>Formação</u>					
02.02.15.B0.00	Outras	17 000	0	0	3 000	20 000
02.02.16	Seminários, exposições e similares	1 500	0	0	0	1 500
02.02.17	<u>Publicidade</u>					
02.02.17.A0.00	Publicidade obrigatória	2 500	0	0	0	2 500
02.02.17.C0.00	Outra	4 250	0	0	750	5 000
02.02.18	Vigilância e segurança	68 250	0	0	36 750	105 000
02.02.19	<u>Assistência técnica</u>					
02.02.19.A0.A0	Impressoras/Fotocopiadoras/Scanner	6 000	2 500	0	5 000	13 500
02.02.19.B0.00	Software informático	14 400	6 000	0	12 000	32 400
02.02.20	<u>Outros trabalhos especializados</u>					0
02.02.20.F0.A0	Formadores Externos	130 033	87 000	16 360	191 607	425 000
02.02.25	Outros serviços	101 435	36 925	0	60 000	198 360
	<i>A Transportar</i>	2 888 155	200 600	115 000	1 069 415	4 273 170



## ORÇAMENTO DESPESAS 2023 - ATIVIDADES

Valores em Euros

C.Orç.	Rúbricas	ANEPC -	ANEPC - EIP e	INEM	Rec.Própria	Total
		Missão ENB	Ap Op		FF541	
		FF541	FF319	FF541	FF513	
	<i>Transporte</i>	2 888 155	200 600	115 000	1 069 415	4 273 170
03.00.00	<i>Juros e outros encargos</i>	845	0	0	455	1 300
03.06.00	<u>Outros encargos financeiros</u>	845	0	0	455	1 300
03.06.01	Outros encargos financeiros	845	0	0	455	1 300
05.00.00	<i>Subsídios</i>	0	0	0	14 050	14 050
05.07.00	<u>Instituições sem fins lucrativos</u>	0	0	0	14 050	14 050
05.07.01	Instituições sem fins lucrativos	0	0	0	14 050	14 050
06.00.00	<i>Outras despesas correntes</i>	5 000	0	0	213 000	218 000
06.02.00	<u>Diversas</u>	5 000	0	0	120 500	125 500
06.02.01	Impostos e taxas	5 000	0	0	120 500	125 500
06.02.03	<u>Outras</u>	0	0	0	92 500	92 500
06.02.03.IV.00	IVA a pagar	0	0	0	50 000	50 000
06.02.03.O0.00	Outras	0	0	0	5 000	5 000
06.02.03.R0.00	Reserva	0	0	0	37 500	37 500
	<b>Despesas de Capital</b>					
07.00.00	<i>Aquisição de bens de capital</i>	106 000	30 000	0	203 080	339 080
07.01.00	<u>Investimentos</u>	106 000	30 000	0	203 080	339 080
07.01.04	Construções diversas	27 500	0	0	20 000	47 500
07.01.06	Material de transporte	0	0	0	40 580	40 580
07.01.07	<u>Equipamento de informática</u>	25 000	0	0	25 000	50 000
07.01.07.A0.A0	Hardware de comunicações	25 000	0	0	25 000	50 000
07.01.08	<u>Software informático</u>	20 000	0	0	50 000	70 000
07.01.08.A0.A0	Software de comunicações	20 000	0	0	50 000	70 000
07.01.09	<u>Equipamento administrativo</u>	1 500	0	0	4 500	6 000
07.01.09.A0.B0	Outros	1 500	0	0	4 500	6 000
07.01.10	<u>Equipamento básico</u>	30 000	30 000	0	60 000	120 000
07.01.10.A0.B0	Outros	30 000	30 000	0	60 000	120 000
07.01.11	Ferramentas e utensílios	2 000	0	0	3 000	5 000
	<b>Total</b>	<b>3 000 000</b>	<b>230 600</b>	<b>115 000</b>	<b>1 500 000</b>	<b>4 845 600</b>



# ORÇAMENTO DE PROJETOS







## ORÇAMENTO RECEITAS 2023 - PROJETOS

Valores em Euros

C.Orç.	Rúbricas	ModTTX	Fire-RES	Lisboa 2020	Lisboa 2020	POISE Centro	POISE Centro	Mais Floresta	Mais Floresta	Total
		FF482	FF482	FF446	FF363	FF442	FF363	FF483	FF484	
	<b>Receitas Correntes</b>									
06.03.00	<b>Transf. Correntes - Administração Central</b>	20 000	60 000	0	149 915	0	12 000	528 786	121 621	892 322
06.03.07.01.00	<b>Serviços e fundos autónomos</b>	0	0	0	0	0	0	0	0	0
06.03.07.01.78	Rec. próprias - Administ. Ctral - SFAs	0	0	0	0	0	0	0	0	0
06.06.00	<b>Transf. Correntes - Segurança Social</b>	0	0	0	149 915	0	12 000	0	0	161 915
06.06.02.01.00	Participação portuguesa em proj cofinanciados									
06.06.02.01.78	Rec.próp-Partic.Portug.em proj.cofinanciados				149 915		12 000			161 915
06.09.00	<b>Transf. Correntes - Resto do Mundo</b>	20 000	60 000	0	0	0	0	528 786	121 621	730 407
06.09.01.03.78	Rec. próprias -Fundo Soc. Europeu	20 000	60 000							80 000
06.09.01.99.78	Rec. próprias -Out. instituic./UE-Instituições							528 786	121 621	650 407
07.00.00	<b>Vendas de bens e serviços correntes</b>	0	0	0	0	0	0	0	0	0
07.01.00	<b>Venda de bens</b>	0	0	0	0	0	0	0	0	0
07.01.02.01.78	Rec. próprias - Revistas/Livros e doc. Técnica									0
07.01.08.01.78	Rec. próprias - Mercadorias									0
07.02.00	<b>Serviços</b>	0	0	0	0	0	0	0	0	0
07.02.01.01.78	Rec. próprias - Aluguer de espaços e equipam.									0
07.02.07.01.78	Rec. próprias -Alimentação e alojamento									0
07.02.99.01.78	Rec. próprias -Formação/Outros/Serviços									0
08.00.00	<b>Outras receitas correntes</b>	0	0	149 915	0	68 000	0	0	0	217 915
08.01.00	<b>Outras Receitas Correntes</b>	0	0	0	0	0	0	0	0	0
08.01.99.99.78	Rec. próprias - Outras/Out rec correntes									0
08.02.00	<b>Subsídios</b>	0	0	149 915	0	68 000	0	0	0	217 915
08.02.09.02.78	Rec. próprias - FSE - POISE					68 000				68 000
08.02.09.06.78	Rec. próprias - FSE - Lisboa 2020			149 915						149 915
	<b>Receitas de Capital</b>									
10.00.00	<b>Transferências de capital</b>	0	0	0	0	0	0	384 714	88 484	473 198
10.09.00	<b>Transf. Capital - Resto do Mundo</b>	0	0	0	0	0	0	384 714	88 484	473 198
10.09.01.99.78	Rec. Próprias - Outros fundos / U.E.							384 714	88 484	473 198
	<b>Total</b>	20 000	60 000	149 915	149 915	68 000	12 000	913 500	210 105	1 583 435



ORÇAMENTO DESPESAS 2023 - PROJETOS

C.Orç.	Rúbricas	ModTTX	Fire-RES	Lisboa 2020	Lisboa 2020	POISE Centro	POISE Centro	Mais Floresta	Mais Floresta	Total
		FF482	FF482	FF446	FF363	FF442	FF363	FF483	FF484	
	<b>Despesas Correntes</b>									
01.00.00	<i>Despesas com o pessoal</i>	11 285	53 510	30 373	0	0	6 077	62 005	14 260	177 510
01.01.00	Remunerações certas e permanentes	8 615	42 344	24 086	0	0	4 819	48 171	11 079	139 114
01.01.02	Órgãos Sociais	2 280	11 207	0	0	0	0	0	0	13 487
01.01.04	Pessoal dos quadros - Reg. Contr.Indiv.Trab.									
01.01.04.A0.00	Pes.quad.-Reg.Cont.Ind.Trab.-Pes.em funções	6 335	31 137	18 553	0	0	3 711	37 106	8 534	105 376
01.01.06	Pessoal contratado a termo									
01.01.06.A0.00	Pes. contratado a termo - Pessoal em funções	0	0	3 147	0	0	630	6 294	1 448	11 519
01.01.07	Pessoal regime de tarefa ou avença	0	0	0	0	0	0	0	0	0
01.01.12	Suplementos e prémios									
01.01.12.A0.00	Suplementos e prémios - Pessoal em funções	0	0	0	0	0	0	0	0	0
01.01.13	Subsídio de refeição	0	0	2 386	0	0	478	4 771	1 097	8 732
01.01.13.A0.00	Subsídio de refeição - Pessoal em funções									
01.01.14	Subsídio de férias e natal									
01.01.14.SF.00	Subsídio de férias									
01.01.14.SF.A0	Subsídio de férias - Pessoal em funções	0	0	0	0	0	0	0	0	0
01.01.14.SN.00	Subsídio de natal									
01.01.14.SN.A0	Subsídio de natal - Pessoal em funções	0	0	0	0	0	0	0	0	0
01.02.00	Abonos variáveis ou eventuais	250	1 250	0	0	0	0	628	144	2 272
01.02.02	Horas extraordinárias	0	0	0	0	0	0	0	0	0
01.02.04	Ajudas de custo	250	1 250	0	0	0	0	628	144	2 272
01.02.05	Abono para falhas	0	0	0	0	0	0	0	0	0
01.02.12	Indeminizações por cessação de funções									
01.02.12.A0.00	Indeminizações por cessação de funções	0	0	0	0	0	0	0	0	0
01.03.00	Segurança social	2 420	9 916	6 287	0	0	1 258	13 206	3 037	36 124
01.03.05	Contribuições p/ a segurança social									0
01.03.05.A0B0	Segurança Social	2 420	9 916	6 287	0	0	1 258	12 573	2 892	35 346
01.03.05	Fundo de Compensação do Trabalho	0	0	0	0	0	0	0	0	0
01.03.05	Fundo de Garantia de Compensação do Trabalho	0	0	0	0	0	0	0	0	0
01.03.09	Seguros	0	0	0	0	0	0	633	145	778
	<i>A Transportar</i>	11 285	53 510	30 373	0	0	6 077	62 005	14 260	177 510





## ORÇAMENTO DESPESAS 2023 - PROJETOS

Valores em Euros

C.Orç.	Rúbricas	ModTTX	Fire-RES	Lisboa 2020	Lisboa 2020	POISE Centro	POISE Centro	Mais Floresta	Mais Floresta	Total
		FF482	FF482	FF446	FF363	FF442	FF363	FF483	FF484	
	<i>Transporte</i>	11 285	53 510	30 373	0	0	6 077	62 005	14 260	177 510
02.00.00	<b>Aquisição de bens e serviços</b>									0
02.01.00	<b>Aquisição de Bens</b>	0	0	0	17 150	4 355	0	31 975	7 354	60 834
02.01.02	Combustíveis e lubrificantes	0	0	0	2 400	0	0	4 800	1 104	8 304
02.01.04	Limpeza e higiene	0	0	0	250	0	0	500	115	865
02.01.05	Alimentação - refeições confeccionadas	0	0	0	6 400	3 200	0	12 800	2 944	25 344
02.01.07	Vestuários e artigos pessoais	0	0	0	0	0	0	0	0	0
02.01.08	Material de escritório									
02.01.08.A0.00	Papel	0	0	0	1 000	50	0	1 250	287	2 587
02.01.08.B0.00	Consumíveis de Impressão	0	0	0	100	5	0	125	29	259
02.01.08.C0.00	Outros	0	0	0	2 000	100	0	2 500	575	5 175
02.01.13	Material de consumo hoteleiro	0	0	0	0	0	0	0	0	0
02.01.15	Prémios, condecorações e ofertas	0	0	0	0	0	0	0	0	0
02.01.16	Mercadorias para venda	0	0	0	0	0	0	0	0	0
02.01.18	Livros e documentação técnica	0	0	0	0	0	0	0	0	0
02.01.21	Outros bens	0	0	0	5 000	1 000	0	10 000	2 300	18 300
02.02.00	<b>Aquisição de serviços</b>	8 715	6 490	119 542	128 917	63 645	5 623	434 806	100 007	867 745
02.02.01	<b>Encargos com as instalações</b>									
02.02.01.B0.00	Eletricidade	0	0	0	19 000	950	0	23 750	5 463	49 163
02.02.01.C0.00	Água	0	0	0	1 500	75	0	1 875	431	3 881
02.02.01.D0.00	Gás	0	0	0	33 000	1 650	0	41 250	9 488	85 388
02.02.02	Limpeza e higiene	0	0	0	37 000	1 850	0	46 250	10 638	95 738
02.02.03	Conservação de bens	0	0	0	2 200	1 100	0	220	51	3 571
02.02.08	Locação de outros bens	0	0	0	250	20	0	250	58	578
	<i>A Transportar</i>	11 285	53 510	30 373	110 100	10 000	6 077	207 575	47 743	476 663



**ORÇAMENTO DESPESAS 2023 - PROJETOS**

Valores em Euros

C.Orç.	Rúbricas	ModTTX	Fire-RES	Lisboa 2020	Lisboa 2020	POISE Centro	POISE Centro	Mais Floresta	Mais Floresta	Total
		FF482	FF482	FF446	FF363	FF442	FF363	FF483	FF484	
	<i>Transporte</i>	11 285	53 510	30 373	110 100	10 000	6 077	207 575	47 743	476 663
02.02.09	<u>Comunicações</u>									
02.02.09.A0.00	Acessos à Internet	0	0	0	1 200	60	0	1 500	345	3 105
02.02.09.C0.00	Comunicações fixas de voz	0	0	0	900	45	0	1 125	259	2 329
02.02.09.D0.00	Comunicações móveis	0	0	0	1 500	75	0	1 875	431	3 881
02.02.09.E0.00	Outros serviços conexos de comunicações	0	0	0	2 700	135	0	3 375	776	6 986
02.02.09.F0.00	Outros serviços de comunicações	0	0	0	1 700	85	0	2 125	489	4 399
02.02.12	<u>Seguros</u>									
02.02.12.B0.00	Outras - Seguros relacion. c/ estas situações	0	0	0	0	0	0	0	0	0
02.02.13	Deslocações e estadas	500	1 250	0	0	0	0	0	0	1 750
02.02.15	<u>Formação</u>									
02.02.15.B0.00	Outras	0	0	0	0	0	0	0	0	0
02.02.16	Seminários, exposições e similares	0	0	0	0	0	0	0	0	0
02.02.17	<u>Publicidade</u>									
02.02.17.A0.00	Publicidade obrigatória	0	0	0	0	0	0	0	0	0
02.02.17.C0.00	Outra	0	0	0	0	0	0	0	0	0
02.02.18	Vigilância e segurança	0	0	0	0	0	0	0	0	0
02.02.19	<u>Assistência técnica</u>									
02.02.19.A0.A0	Impressoras/Fotocopiadoras/Scanner	0	0	0	5 000	250	0	6 250	1 437	12 937
02.02.19.B0.00	Software informático	0	0	0	12 000	600	0	15 000	3 450	31 050
02.02.20	<u>Outros trabalhos especializados</u>									0
02.02.20.F0.A0	Formadores Externos	0	0	80 000	0	40 000	0	190 000	43 700	353 700
02.02.25	Outros serviços	8 215	5 240	39 542	10 967	16 750	5 623	99 961	22 991	209 289
	<i>A Transportar</i>	20 000	60 000	149 915	146 067	68 000	11 700	528 786	121 621	1 106 089



### ORÇAMENTO DESPESAS 2023 - PROJETOS

Valores em Euros

C.Orç.	Rúbricas	ModTTX	Fire-RES	Lisboa 2020	Lisboa 2020	POISE Centro	POISE Centro	Mais Floresta	Mais Floresta	Total
		FF482	FF482	FF446	FF363	FF442	FF363	FF483	FF484	
	<i>Transporte</i>	20 000	60 000	149 915	146 067	68 000	11 700	528 786	121 621	1 106 089
03.00.00	<i>Juros e outros encargos</i>	0	0	0	0	0	0	0	0	0
03.06.00	<i>Outros encargos financeiros</i>	0	0	0	0	0	0	0	0	0
03.06.01	<i>Outros encargos financeiros</i>	0	0	0	0	0	0	0	0	0
05.00.00	<i>Subsídios</i>	0	0	0	0	0	0	0	0	0
05.07.00	<i>Instituições sem fins lucrativos</i>	0	0	0	0	0	0	0	0	0
05.07.01	<i>Instituições sem fins lucrativos</i>	0	0	0	0	0	0	0	0	0
06.00.00	<i>Outras despesas correntes</i>	0	0	0	3 848	0	300	0	0	4 148
06.02.00	<i>Diversas</i>	0	0	0	0	0	0	0	0	0
06.02.01	<i>Impostos e taxas</i>	0	0	0	0	0	0	0	0	0
06.02.03	<i>Outras</i>	0	0	0	3 848	0	300	0	0	4 148
06.02.03.IV.00	<i>IVA a pagar</i>	0	0	0	0	0	0	0	0	0
06.02.03.00.00	<i>Outras</i>	0	0	0	0	0	0	0	0	0
06.02.03.R0.00	<i>Reserva</i>	0	0	0	3 848	0	300	0	0	4 148
	<b>Despesas de Capital</b>									
07.00.00	<i>Aquisição de bens de capital</i>	0	0	0	0	0	0	384 714	88 484	473 198
07.01.00	<i>Investimentos</i>	0	0	0	0	0	0	384 714	88 484	473 198
07.01.04	<i>Construções diversas</i>	0	0	0	0	0	0	0	0	0
07.01.06	<i>Material de transporte</i>	0	0	0	0	0	0	384 714	88 484	473 198
07.01.07	<i>Equipamento de informática</i>	0	0	0	0	0	0	0	0	0
07.01.07.A0.A0	<i>Hardware de comunicações</i>	0	0	0	0	0	0	0	0	0
07.01.08	<i>Software informático</i>	0	0	0	0	0	0	0	0	0
07.01.08.A0.A0	<i>Software de comunicações</i>	0	0	0	0	0	0	0	0	0
07.01.09	<i>Equipamento administrativo</i>	0	0	0	0	0	0	0	0	0
07.01.09.A0.B0	<i>Outros</i>	0	0	0	0	0	0	0	0	0
07.01.10	<i>Equipamento básico</i>	0	0	0	0	0	0	0	0	0
07.01.10.A0.B0	<i>Outros</i>	0	0	0	0	0	0	0	0	0
07.01.11	<i>Ferramentas e utensílios</i>	0	0	0	0	0	0	0	0	0
	<b>Total</b>	<b>20 000</b>	<b>60 000</b>	<b>149 915</b>	<b>149 915</b>	<b>68 000</b>	<b>12 000</b>	<b>913 500</b>	<b>210 105</b>	<b>1 583 435</b>



# PARECER DO CONSELHO FISCAL







A handwritten signature in blue ink, appearing to be 'J. Mano', is written over a printed signature line.

**PARECER DO CONSELHO FISCAL DA ESCOLA NACIONAL DE BOMBEIROS**  
**PLANO DE ACTIVIDADES E ORÇAMENTO DE 2023**

No dia nove de dezembro do ano de dois mil e vinte e dois, realizou-se a reunião do Conselho Fiscal, nomeado em cinco de abril de dois mil e vinte e um. Estiveram presentes, o Presidente, Dr. José Manuel Pereira e os vogais, Dr. Joaquim Mano Póvoas e Dr. Teodósio Carrilho.

A presente reunião realizada por teletrabalho, teve como ordem de trabalhos:

**ANÁLISE E EMISSÃO DE PARECER SOBRE:**

- 1. PLANO DE ACTIVIDADES PARA 2023, incluindo o PLANO PLURIANUAL DE ACTIVIDADES PARA 2023/2024 e o PLANO PLURIANUAL DE INVESTIMENTO PARA 2023/2024**
- 2. ORÇAMENTO PARA 2023**

O Plano e Orçamento apresentados cumprem o disposto nos Estatutos da ENB.

O orçamento para 2023, contrariamente aos orçamentos respeitantes a anos anteriores, não inclui transferências para despesas do pessoal que presta serviço na ANEPC, atendendo a que, no ano de 2022, foi concluído o processo de integração desses trabalhadores na função pública, ao abrigo do Programa de Regularização Extraordinária de Vínculos Precários na Administração Pública (PREVPAP).

O valor do orçamento para 2023 totaliza € 6.429.035 que comparativamente ao orçamento aprovado para o ano de 2022 de € 7.989.571 e subtraindo o valor das transferências da ANEPC para despesas de pessoal para elementos da FEPC, no montante de € 5.323.643, regista um acréscimo de 20,76%, derivado, no essencial, do Programa MAIS Floresta, com cobertura do mecanismo do (PRR).

As fontes de financiamento, repartem-se 50,25% através do apoio da ANEPC e 49,75% através de outras fontes alternativas obtidas pela ENB para que possa prosseguir a sua missão, nomeadamente, na atividade formativa que, somente com o apoio das transferências do Estado, através da ANEPC, não seria possível. O Plano apresentado, pela Direção da Escola, descreve de forma desenvolvida as outras fontes de



A handwritten signature in blue ink, appearing to be 'J. Santos', is written over a printed signature.

financiamento do Orçamento de 2023 e respetivos projetos pelo que, nos dispensamos de as referir de forma detalhada.

No âmbito da Formação, a ENB prevê realizar 1.774 ações no ano de 2023, destinadas a formar cerca de 23.000 elementos, a que corresponderá um volume de formação de 935.378 unidades.

Continua a acentuar-se a descentralização da formação, sendo que, desta, cerca de 83,20% será ministrada, sobretudo, nos Corpos de Bombeiros (668.968 unidades) e nas Unidades Locais de Formação (109 200 unidades). Os restantes 16,8% serão ministrados nos centros de Formação da ENB (157 210 unidades).

Comparando com a previsão inicial de formação para o ano de 2022 teremos, para 2023, um acréscimo de 10,80%.

Para o ano de 2023 a ENB efetuou um levantamento de necessidades formativas de acordo com metodologias definidas de forma a promover uma melhor formação tanto presencial como à distância. Para a sua planificação, teve em conta o resultado do levantamento das necessidades formativas, do histórico da formação realizada em anos anteriores, da capacidade formativa da ENB e dos Corpos de Bombeiros, bem como, o número de Formadores e Formandos.

Importa, também, ter em consideração a reorganização da estrutura orgânica da ANEPC, com a implementação dos comandos sub-regionais, que terão uma implicação direta no processo de formação dos Corpos de Bombeiros.

No que respeita ao Plano Plurianual de Atividades para o biénio de 2023/2024, destinado a habilitar a Direção com instrumentos de gestão que lhe permitam preparar com eficácia novos processos de aquisição de bens e serviços, a ENB teve em conta a necessidade de lançamento de procedimentos essenciais que permitam garantir o funcionamento integral daquela entidade.

Relativamente ao Plano Plurianual de Investimento 2023/2024, a ENB prevê para 2023 um investimento bastante significativo totalizando € 812.278.

No ano de 2022 o investimento previsto foi de € 801.836.





Este investimento incide, especialmente, nas despesas com a manutenção de instalações (€ 47 500), material de transporte (€ 513 778) com a aquisição de viaturas através do Programa MAIS Floresta (PRR) inicialmente previsto para o ano de 2022 e 2023 foi adiado para 2023 quanto à totalidade do investimento, equipamento informático (€ 50.000), software informático (€ 70.000) traduzido na atualização progressiva do parque informático e substituição dos equipamentos em final de vida útil, e equipamento básico (€ 120.000).

O Plano de Atividades e Orçamento para 2023 apresenta as seguintes Fontes de Financiamento:

Fonte de Financiamento	Descrição	Valores (€)	Observações
319	Transferência de Receitas de Impostos entre organismos	230 600	Despesas com EIP e aprontamentos Operacionais ANEPC
363	Receita Própria afeta a Projetos cofinanciados-FSE	149 915	Projeto LISBOA 2020-Desp Correntes
		12 000	Projeto POISE Centro- Desp correntes
442	Fundo Social Europeu-Po Inclusão Social e Emprego	68.000	POISE Centro
446	Fundo Social Europeu-LISBOA2020	149 915	LISBOA2020
482	Outro Fundo Europeu	20 000	Projeto ModEx-Desp correntes
		60 000	Projeto Fire-RES-Desp correntes
483	Plano Recuperação e Resiliência-Subvenções	913 500	Programa MAIS floresta (PRR)
484	Plano Recuperação e Resiliência-Subvenções IVA	210 105	Programa Mais Floresta (PRR)
541	Transferências de Receitas Próprias entre Organismos	3 000 0000	ANEPC-Apoio Financeiro
		115 000	INEM-Protocolo Cooperação
<b>TOTAL</b>		<b>6 429 035</b>	



A handwritten signature in blue ink, appearing to be 'J. Silva', is written over a blue arrow pointing towards the right. Below the signature, there is a blue rectangular stamp or mark.

Da análise do orçamento, tendo por base a sua origem/projeto verifica-se que o mesmo apresenta um financiamento pela ANEPC no montante de € 3 230 600 que corresponde a 50,25% e os restantes 49,75% no montante de € 3 198 435 de outras origens.

Pela observação dos respetivos mapas de orçamentação das Receitas e Despesas, em termos de Atividade e de Projetos, o valor total é de € 6.429.035. Este valor está alocado da seguinte forma:

- Ao orçamento de atividades, em termos correntes o valor de € 4.506.520 e de capital o valor de € 339.080, perfazendo um total de € 4.845.600;
- Ao orçamento de Projetos, em termos correntes, o valor de € 1.110.237 e de capital o valor de € 473.198.

Face ao que antecede, o Conselho Fiscal, considera:

- O plano está elaborado e quantificado de forma clara;
- Os objetivos, metas, indicadores e medidas estão perfeitamente definidos permitindo uma boa mensuração.
- Está suportado por um orçamento elaborado dentro dos princípios que utilizam as melhores práticas, face ao Plano de contas, classificações orçamentais e fontes de financiamento, tudo, de acordo com as normas em vigor;
- Apresenta a origem e fontes de receita que suportam as despesas previstas para 2023 estando garantido o equilíbrio orçamental;
- O Plano Plurianual de Investimentos, e o Plano Plurianual de Atividades apresentam-se bem elaborados, a descrição da execução é clara e os custos estão perfeitamente escalonados;
- As entidades financiadoras e os respetivos montantes estão perfeitamente identificados;

#### OPINIÃO

- É nossa convicção que o Plano explicita de forma adequada os objetivos, tanto no conteúdo como na sua apresentação.
- As demonstrações das Contas do Orçamento estão apresentadas de forma apropriada quer no que toca às fontes de Receitas quer à sua aplicação nas Despesas a suportar.



- Os Planos Plurianuais estão bem elaborados, refletindo os processos a adotar no decorrer da execução orçamental para 2023.
- **Somos do Parecer:**
  - Que sejam aprovados:**
    - **PLANO DE ACTIVIDADES PARA 2023,**
    - **O PLANO PLURIANUAL DE ATIVIDADES PARA 2023/2024**
    - **O PLANO PLURIANUAL DE INVESTIMENTO PARA O ANO 2023 E SEQUINTE**
    - **O ORÇAMENTO PARA 2023**

**O CONSELHO FISCAL**

Presidente (José Manuel Pereira) \_\_\_\_\_

Vogal (Joaquim Mano Póvoas) \_\_\_\_\_

Vogal (Teodósio Carrilho) \_\_\_\_\_